



**МЕСТНОЕ САМОУПРАВЛЕНИЕ
Г. ТАГАНРОГ РОСТОВСКОЙ ОБЛАСТИ**

ГОРОДСКАЯ ДУМА ГОРОДА ТАГАНРОГА

РЕШЕНИЕ

29.06.2012

№ 445

**Об утверждении проекта Решения
Городской Думы города Таганрога
«О внесении в Законодательное Собрание
Ростовской области в порядке законодательной
инициативы проекта областного закона
«О внесении изменений в Областные законы
«Об установлении границы и наделении
статусом городского округа муниципального
образования «Город Таганрог» и «Об установлении
границ и наделении соответствующим статусом
муниципального образования «Неклиновский район»
и муниципальных образований в его составе»
и определении порядка учета предложений
по нему и участия граждан в его обсуждении**

**Принято
Городской Думой
28.06.2012**

В соответствии с частью 4 статьи 12 Федерального закона от 06.10.2003 № 131-ФЗ «Об общих принципах организации местного самоуправления в Российской Федерации», статьей 10 Областного закона от 28.12.2005 № 436-ЗС «О местном самоуправлении в Ростовской области», статьями 9, 21 Устава муниципального образования «Город Таганрог», Положением «О порядке проведения публичных слушаний в городе Таганроге», утвержденным Решением Городской Думы города Таганрога от 29.09.2005 № 117, руководствуясь статьями 9 и 35 Устава муниципального образования «Город Таганрог», Городская Дума

РЕШИЛА:

1. Утвердить проект Решения Городской Думы города Таганрога «О внесении в Законодательное Собрание Ростовской области в порядке законодательной инициативы проекта областного закона «О внесении изменений в Областные законы «Об установлении границы и наделении статусом городского округа муниципального образования «Город Таганрог» и «Об установлении границ и наделении соответствующим статусом муниципального образования «Неклиновский район» и муниципальных образований в его составе» (приложение 1).

2. Утвердить порядок учета предложений по проекту Решения Городской Думы города Таганрога «О внесении в Законодательное Собрание Ростовской области в порядке законодательной инициативы проекта областного закона «О внесении изменений в Областные законы «Об установлении границы и наделении статусом городского округа муниципального образования «Город Таганрог» и «Об установлении границ и наделении соответствующим статусом муниципального образования «Неклиновский район» и муниципальных образований в его составе» и участия граждан в его обсуждении (приложение 2).

3. Назначить проведение публичных слушаний по проекту Решения Городской Думы города Таганрога «О внесении в Законодательное Собрание Ростовской области в порядке законодательной инициативы проекта областного закона «О внесении изменений в Областные законы «Об установлении границы и наделении статусом городского округа муниципального образования «Город Таганрог» и «Об установлении границ и наделении соответствующим статусом муниципального образования «Неклиновский район» и муниципальных образований в его составе» на 20 июля 2012 года в 17.00, в здании Администрации г. Таганрога, расположенном по адресу: г. Таганрог, ул. Петровская, 73, ком. 401.

4. Установить, что публичные слушания по проекту Решения Городской Думы города Таганрога «О внесении в Законодательное Собрание Ростовской области в порядке законодательной инициативы проекта областного закона «О внесении изменений в Областные законы «Об установлении границы и наделении статусом городского округа муниципального образования «Город Таганрог» и «Об установлении границ и наделении соответствующим статусом муниципального образования «Неклиновский район» и муниципальных образований в его составе» проводятся на заседании постоянной комиссии Городской Думы города Таганрога по местному самоуправлению (председатель комиссии Пестерева Т.В.) в порядке, предусмотренном Положением «О порядке проведения публичных слушаний в городе Таганроге», утвержденным Решением Городской Думы города Таганрога от 29.09.2005 № 117.

5. Назначить ответственными за организацию проведения публичных слушаний начальника организационно-контрольного отдела Городской Думы города Таганрога Ерохину Т.М., заместителя Главы Администрации города Таганрога - управляющего делами Забежайло А.Б.

6. Администрации города Таганрога (Прасолов В.А.):

6.1. Обобщить итоги публичных слушаний, результаты рассмотрения предложений граждан и подготовить проект Решения Городской Думы города Таганрога «Об утверждении результатов публичных слушаний по проекту Решения Городской Думы города Таганрога «О внесении в Законодательное Собрание Ростовской области в порядке законодательной инициативы проекта областного закона «О внесении изменений в Областные законы «Об установлении границы и наделении статусом городского округа муниципального образования «Город Таганрог» и «Об установлении границ и наделении соответствующим статусом муниципального образования «Неклиновский район» и муниципальных образований в его составе»;

6.2. Представить Городской Думе города Таганрога на рассмотрение проект Решения Городской Думы города Таганрога «О внесении в Законодательное Собрание Ростовской области в порядке законодательной инициативы проекта областного закона «О внесении изменений в Областные законы «Об установлении границы и наделении статусом городского округа муниципального образования «Город Таганрог» и «Об установлении границ и наделении соответствующим статусом муниципального образования «Неклиновский район» и муниципальных образований в его составе» с учетом результатов публичных слушаний и результатов рассмотрения предложений граждан.

7. Мэру города Таганрога (Прасолов В.А.) обеспечить официальное опубликование и размещение на официальном сайте Администрации города Таганрога настоящего Решения.

8. Настоящее Решение вступает в силу со дня его официального опубликования.

9. Контроль за исполнением настоящего Решения возложить на председателя Городской Думы города Таганрога Стефанова Ю.В.

Мэр города Таганрога

В. Прасолов

**Заместитель председателя Городской Думы
города Таганрога**

Е. Артемова

Проект



**МЕСТНОЕ САМОУПРАВЛЕНИЕ
Г. ТАГАНРОГ РОСТОВСКОЙ ОБЛАСТИ**

ГОРОДСКАЯ ДУМА ГОРОДА ТАГАНРОГА

РЕШЕНИЕ

№ _____

**О внесении в Законодательное Собрание
Ростовской области в порядке законодательной
инициативы проекта областного закона
«О внесении изменений в Областные законы
«Об установлении границы и наделении
статусом городского округа муниципального образования
«Город Таганрог» и «Об установлении границ
и наделении соответствующим статусом муниципального
образования «Неклиновский район» и
муниципальных образований
в его составе»**

**Принято
Городской Думой**

На основании части 4 статьи 12 Федерального закона от 06.10.2003 № 131-ФЗ «Об общих принципах организации местного самоуправления в Российской Федерации», статьи 10 Областного закона от 28.12.2005 № 436-ЗС «О местном самоуправлении в Ростовской области», руководствуясь пунктом 1 части 3 статьи 35 Устава муниципального образования «Город Таганрог», а также с учетом мнения населения, Городская Дума

РЕШИЛА:

1. Согласиться с необходимостью изменения границы муниципального образования «Город Таганрог», путем включения в состав территории муниципального образования «Город Таганрог» земельных участков суммарной площадью 288,65 га из состава территории муниципального образования «Неклиновский район» (приложение 1,2,3).

2. Внести в порядке законодательной инициативы в Законодательное Собрание Ростовской области проект областного закона «О внесении изменений в Областные законы «Об установлении границы и наделении статусом городского округа муниципального образования «Город Таганрог» и «Об установлении границ и наделении соответствующим статусом муниципального образования «Неклиновский район» и муниципальных образований в его составе», отражающий соответствующие изменения в территориальной организации местного самоуправления в Ростовской области (приложение 4).

3. Назначить представителем Городской Думы города Таганрога при рассмотрении указанного в пункте 2 настоящего Решения проекта областного закона в Законодательном Собрании Ростовской области председателя Городской Думы города Таганрога Стефанова Юрия Владимировича.

4. Настоящее решение вступает в силу со дня принятия и подлежит официальному опубликованию.

5. Мэру города Таганрога (Прасолов В.А.) обеспечить официальное опубликование настоящего Решения.

6. Контроль за исполнением настоящего Решения возложить на председателя Городской Думы города Таганрога Стефанова Ю.В.

Мэр города Таганрога

В. Прасолов

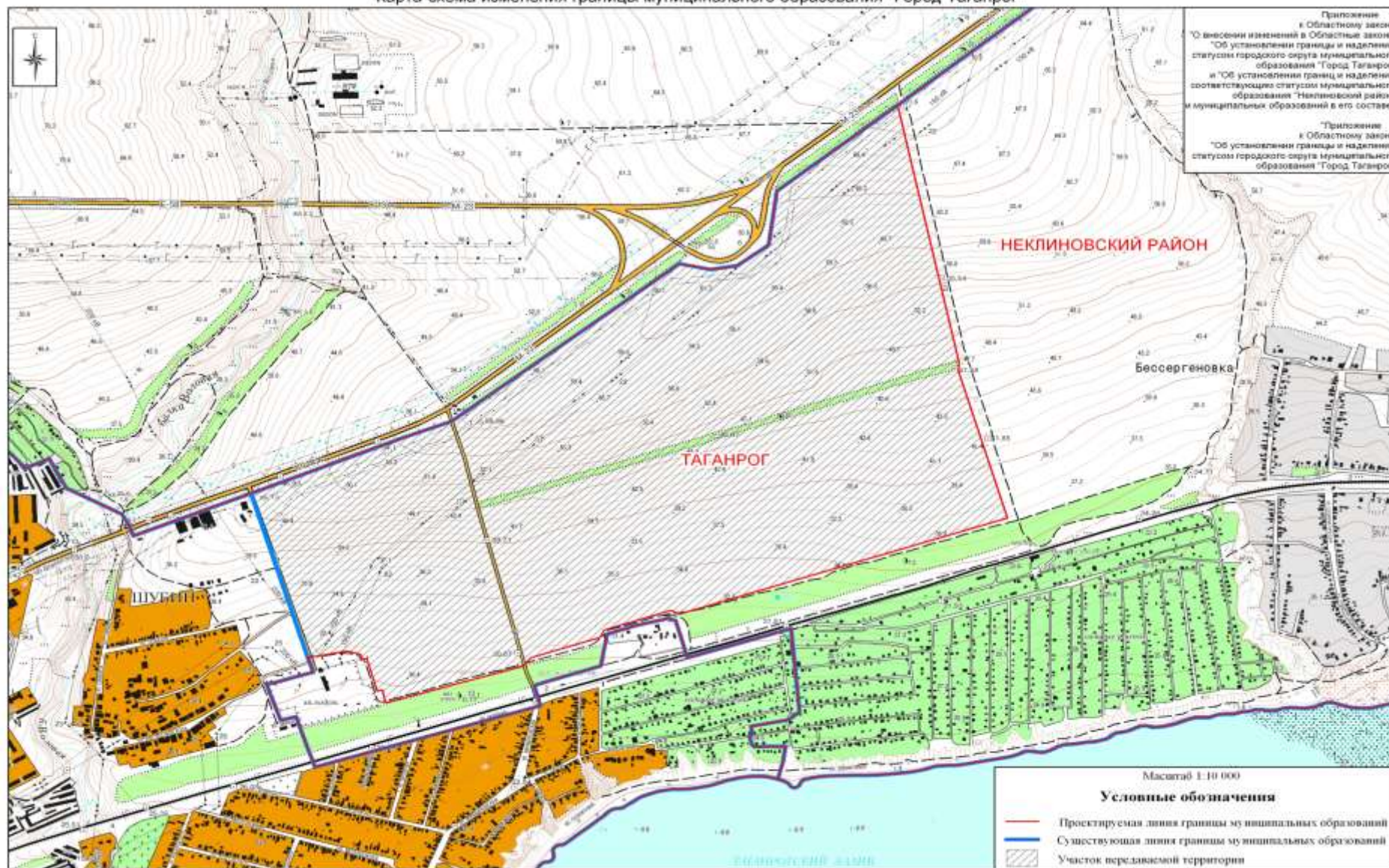
**Председатель Городской Думы
города Таганрога**

Ю. Стефанов

Приложение 1
к Решению Городской Думы
от _____ № _____

**КАРТА-СХЕМА ИЗМЕНЕНИЯ ГРАНИЦЫ МУНИЦИПАЛЬНОГО
ОБРАЗОВАНИЯ «ГОРОД ТАГАНРОГ»**

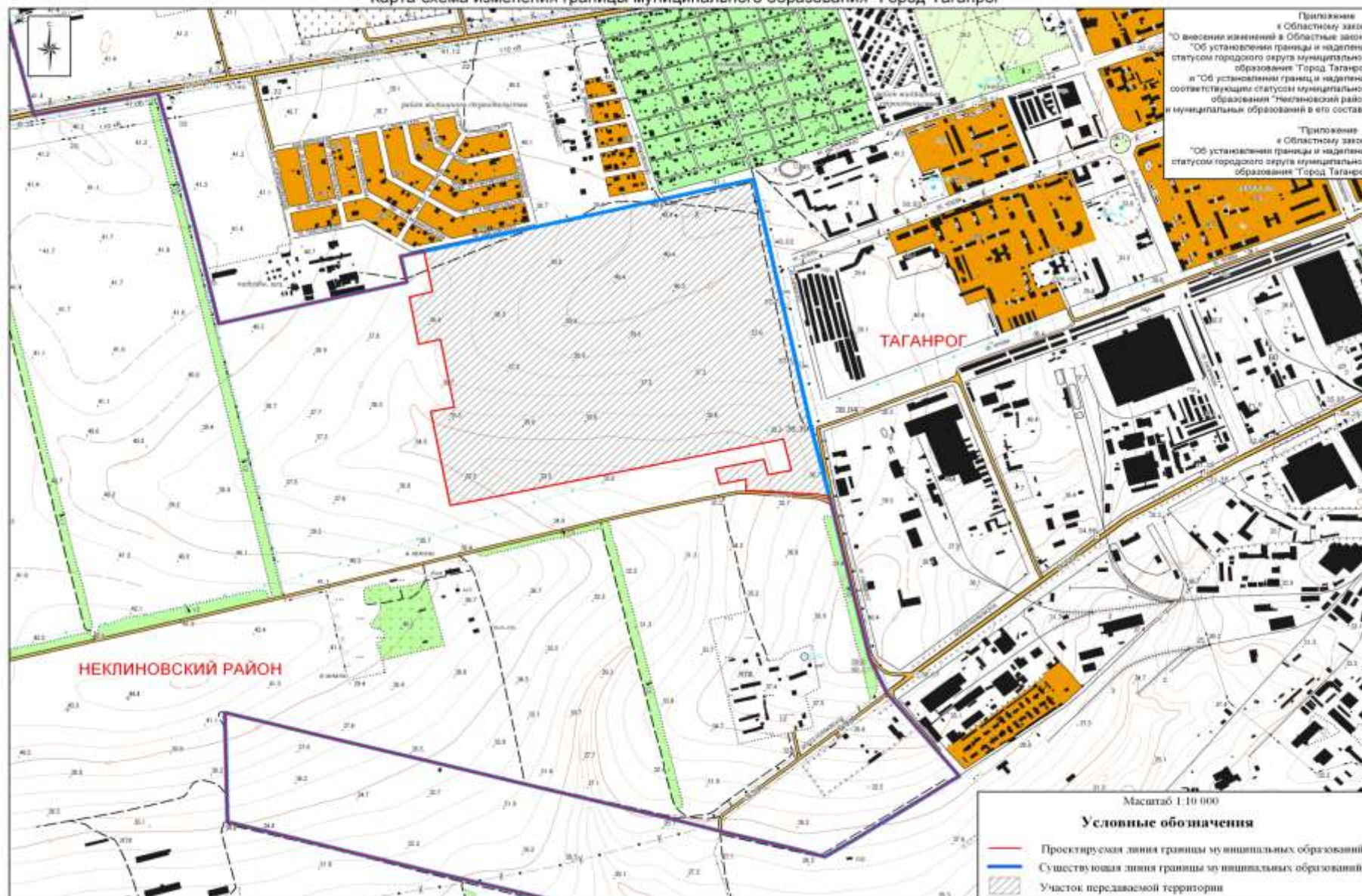
Карта-схема изменения границы муниципального образования "Город Таганрог"



Приложение 2
к Решению Городской Думы
от _____ № _____

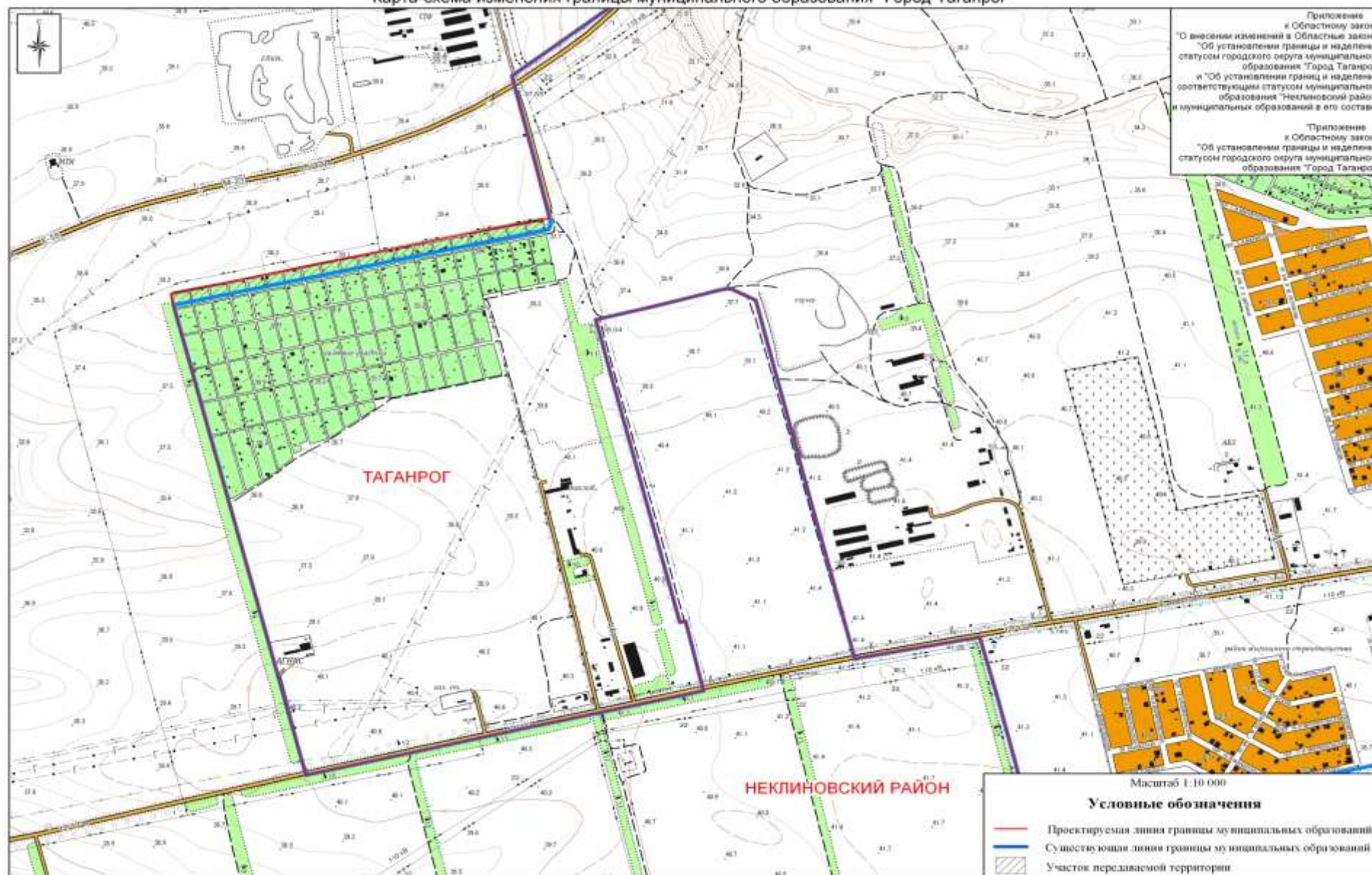
**КАРТА-СХЕМА ИЗМЕНЕНИЯ ГРАНИЦЫ МУНИЦИПАЛЬНОГО
ОБРАЗОВАНИЯ «ГОРОД ТАГАНРОГ»**

Карта-схема изменения границы муниципального образования "Город Таганрог"



**КАРТА-СХЕМА ИЗМЕНЕНИЯ ГРАНИЦЫ МУНИЦИПАЛЬНОГО
ОБРАЗОВАНИЯ «ГОРОД ТАГАНРОГ»**

Карта-схема изменения границы муниципального образования "Город Таганрог"



Проект
Внесен Городской Думой
города Таганрога

ОБЛАСТНОЙ ЗАКОН
О ВНЕСЕНИИ ИЗМЕНЕНИЙ В ОБЛАСТНЫЕ ЗАКОНЫ «ОБ УСТАНОВЛЕНИИ ГРАНИЦЫ И
НАДЕЛЕНИИ СТАТУСОМ ГОРОДСКОГО ОКРУГА МУНИЦИПАЛЬНОГО ОБРАЗОВАНИЯ
«ГОРОД ТАГАНРОГ» И «ОБ УСТАНОВЛЕНИИ ГРАНИЦ И НАДЕЛЕНИИ
СООТВЕТСТВУЮЩИМ СТАТУСОМ МУНИЦИПАЛЬНОГО ОБРАЗОВАНИЯ
«НЕКЛИНОВСКИЙ РАЙОН» И МУНИЦИПАЛЬНЫХ ОБРАЗОВАНИЙ В ЕГО СОСТАВЕ»

Принят
Законодательным Собранием

_____ **2012** года

Статья 1

Внести в Областной закон от 19.11.2004 № 190-3С «Об установлении границы и наделении статусом городского округа муниципального образования «Город Таганрог» следующие изменения:

1) приложение 1 изложить в редакции согласно приложению 1 к настоящему Областному закону;

2) в приложении 2:

а) абзац сороковой изложить в следующей редакции:

«От точки 106-107.038 граница идет в общем северо-восточном направлении, пересекая дорогу с покрытием, вдоль полосы отвода автомобильной дороги с усовершенствованным покрытием, оставляя ее на территории Неклиновского района, на протяжении 2,37 км до точки 106-107.061, расположенной в 0,57 км северо-северо-западнее геодезического пункта с отметкой 55,54, в 0,02 км западнее геодезического пункта с отметкой 71,6»;

б) дополнить новыми абзацами сорок первым – пятьдесят восьмым следующего содержания:

«От точки 106-107.061 граница идет по прямой в юго-юго-восточном направлении вдоль лесополосы, оставляя ее на территории Неклиновского района, на протяжении 0,85 км до точки 106-107.062, расположенной в 0,26 км северо-северо-западнее геодезического пункта с отметкой 41,85, в 0,02 км северо-северо-восточнее геодезического пункта с отметкой 47,58.

От точки 106-107.062 граница идет по прямой в южном направлении на протяжении 0,02 км до точки 106-107.063, расположенной в 0,24 км северо-северо-западнее геодезического пункта с отметкой 41,85, в 0,01 км юго-восточнее геодезического пункта с отметкой 47,58.

От точки 106-107.063 граница идет по прямой в юго-юго-восточном направлении на протяжении 0,50 км до точки 106-107.064, расположенной в 0,26 км юго-юго-восточнее геодезического пункта с отметкой 41,85, в 0,88 км восточно-юго-восточнее геодезического пункта с отметкой 45,97.

От точки 106-107.064 граница идет по прямой в западно-юго-западном направлении вдоль полевой дороги, оставляя ее на территории Неклиновского района, затем пересекая ее,

на протяжении 0,99 км до точки 106-107.065, расположенной в 0,59 км южнее геодезического пункта с отметкой 45,97, в 0,60 км восточно-юго-восточнее геодезического пункта с отметкой 39,71.

От точки 106-107.065 граница идет по прямой в западно-северо-западном направлении, пересекая полевую дорогу, на протяжении 0,03 км до точки 106-107.066, расположенной в 0,58 км юго-юго-западнее геодезического пункта с отметкой 45,97, в 0,58 км восточно-юго-восточнее геодезического пункта с отметкой 39,71.

От точки 106-107.066 граница идет по прямой в западно-юго-западном направлении вдоль полевой дороги, оставляя ее на территории Неклиновского района, на протяжении 0,20 км до точки 106-107.067, расположенной в 0,45 км юго-восточнее геодезического пункта с отметкой 39,71, в 0,26 км восточно-северо-восточнее геодезического пункта с отметкой 30,87.

От точки 106-107.067 граница идет по прямой в юго-юго-западном направлении вдоль полевой дороги, оставляя ее на территории Неклиновского района, на протяжении 0,03 км до точки 106-107.068, расположенной в 0,45 км юго-восточнее геодезического пункта с отметкой 39,71, в 0,24 км восточно-северо-восточнее геодезического пункта с отметкой 30,87.

От точки 106-107.068 граница идет по прямой в западно-юго-западном направлении на протяжении 0,21 км до точки 106-107.069, расположенной в 0,40 км юго-юго-восточнее геодезического пункта с отметкой 39,71, в 0,04 км восточно-юго-восточнее геодезического пункта с отметкой 30,87.

От точки 106-107.069 граница идет по прямой в юго-западном направлении, пересекая автомобильную дорогу с покрытием, на протяжении 0,04 км до точки 106-107.070, расположенной у края этой дороги, в 0,05 км юго-юго-восточнее геодезического пункта с отметкой 30,87, в 0,51 км юго-восточнее поворотной опоры линии электропередач высотой 22 м.

От точки 106-107.070 граница идет по прямой в западно-юго-западном направлении между полевой дорогой и лесополосой, оставляя лесополосу на территории Неклиновского района, на протяжении 0,41 км до точки 106-107.071, расположенной в 0,44 км южнее поворотной опоры линии электропередачи высотой 22 м, в 0,41 км западно-юго-западнее геодезического пункта с отметкой 30,87.

От точки 106-107.071 граница идет по прямой в северо-северо-западном направлении, пересекая полевую дорогу, на протяжении 0,04 км до точки 106-107.072, расположенной в 0,39 км южнее поворотной опоры линии электропередач высотой 22 м, в 0,41 км западно-юго-западнее геодезического пункта с отметкой 30,87.

От точки 106-107.072 граница идет по прямой в западно-юго-западном направлении на протяжении 0,02 км до точки 106-107.073, расположенной в 0,40 км южнее поворотной опоры линии электропередач высотой 22 м, в 0,42 км западно-юго-западнее геодезического пункта с отметкой 30,87.

От точки 106-107.073 граница идет по прямой в северо-северо-западном направлении вдоль полевой дороги, оставляя ее на территории Неклиновского района, на протяжении 0,11 км до точки 106-107.074, расположенной в 0,30 км южнее поворотной опоры линии электропередач высотой 22 м, в 0,64 км юго-юго-восточнее геодезического пункта с отметкой 46,93.

От точки 106-107.074 граница идет по прямой в западно-юго-западном направлении, пересекая полевую дорогу, на протяжении 0,02 км до точки 106-107.075, расположенной в 0,30 км юго-юго-западнее поворотной опоры линии электропередач высотой 22 м, в 0,64 км юго-юго-восточнее геодезического пункта с отметкой 46,93.

От точки 106-107.075 граница идет по прямой в северном направлении, пересекая полевую дорогу, на протяжении 0,02 км до точки 106-107.076, расположенной в 0,29 км юго-юго-западнее поворотной опоры линии электропередач высотой 22 м, в 0,62 км юго-юго-восточнее геодезического пункта с отметкой 46,93.

От точки 106-107.076 граница идет по прямой в западно-северо-западном направлении вдоль полевой дороги, оставляя ее на территории Неклиновского района, на протяжении 0,04 км до точки 106-107.077, расположенной в 0,29 км юго-юго-западнее поворотной опоры линии электропередач высотой 22 м, в 0,60 км юго-юго-восточнее геодезического пункта с отметкой 46,93.

От точки 106-107.077 граница идет по прямой в западном направлении, пересекая автомобильную дорогу с покрытием, на протяжении 0,12 км до точки 106-107.078, расположенной у развилки автомобильной дороги с покрытием и улучшенной грунтовой дороги, в 0,36 км юго-западнее поворотной опоры линии электропередач высотой 22 м, в 0,59 км южнее геодезического пункта с отметкой 46,93.

От точки 106-107.078 граница идет по прямой в юго-юго-восточном направлении, пересекая улучшенную грунтовую дорогу, вдоль автомобильной дороги с покрытием, оставляя ее на территории Неклиновского района, на протяжении 0,05 км до точки 106-107.039, расположенной у ограждения электроподстанции, в 0,29 км северо-западнее геодезического пункта с отметкой 26,69, в 0,14 км юго-восточнее поворотной опоры линии электропередачи высотой 25 м.»;

в) абзацы сорок первый - шестьдесят второй считать абзацами пятьдесят девятым - восьмидесятым и изложить их в следующей редакции:

«От точки 106-107.039 граница идет в общем западно-юго-западном направлении вдоль северного ограждения электроподстанции, оставляя его на территории Неклиновского района, на протяжении 0,14 км до точки 106-107.040, расположенной у северо-западного угла ограждения электроподстанции, в 0,34 км северо-северо-восточнее геодезического пункта с отметкой 26,05 м, в 0,05 км юго-восточнее поворотной опоры линии электропередачи высотой 25 м.

От точки 106-107.040 граница идет в общем юго-юго-восточном направлении вдоль западного ограждения электроподстанции, оставляя его на территории Неклиновского района, на протяжении 0,12 км до точки 106-107.041, расположенной возле северо-западного угла капитального строения, в 0,25 км северо-северо-восточнее геодезического пункта с отметкой 26,05, в 0,19 км восточнее-северо-восточнее поворотной опоры линии электропередачи высотой 20 м.

От точки 106-107.041 граница идет по прямой в восточно-северо-восточном направлении на протяжении 0,05 км до точки 106-107.042, расположенной у ограждения электроподстанции, в 0,24 км западно-северо-западнее геодезического пункта с отметкой 26,69, в 0,15 км северо-восточнее геодезического пункта с отметкой 26,05.

От точки 106-107.042 граница идет в юго-юго-восточном направлении вдоль западного ограждения электроподстанции, оставляя его на территории Неклиновского района, и далее по прямой, пересекая железную дорогу, на протяжении 0,18 км до точки 106-107.043, расположенной в 0,17 км западно-юго-западнее геодезического пункта с отметкой 26,69, в 0,24 км восточнее-северо-восточнее геодезического пункта с отметкой 26,05.

От точки 106-107.043 граница идет в общем восточно-северо-восточном направлении между краем жилых кварталов по улице Мирной города Таганрога и полосой отвода железной дороги на протяжении 0,67 км до точки 106-107.044, расположенной у северо-западного угла жилого квартала по улице Мирной города Таганрога, в 0,18 км юго-юго-восточнее геодезического пункта с отметкой 30,87, в 0,35 км восточнее железнодорожного семафора.

От точки 106-107.044 граница идет по прямой в северо-северо-западном направлении, пересекая железную дорогу, и далее вдоль автомобильной дороги с покрытием, оставляя ее на территории Неклиновского района, на протяжении 0,07 км до точки 106-107.045, расположенной у развилки автомобильной дороги с покрытием и полевой дороги, в 0,12 км юго-юго-восточнее геодезического пункта с отметкой 30,87, в 0,36 км восточно-северо-восточнее железнодорожного семафора.

От точки 106-107.045 граница идет в общем восточно-северо-восточном направлении вдоль полосы отвода железной дороги, оставляя ее на территории муниципального образования «Город Таганрог», на протяжении 0,20 км до точки 106-107.046, расположенной у этой полосы отвода и у развилки полевых дорог, в 0,24 км восточнее геодезического пункта с отметкой 30,87, в 0,46 км северо-северо-восточнее геодезического пункта с отметкой 22,84.

От точки 106-107.046 граница идет по прямой в северном направлении, пересекая полевые дороги, на протяжении 0,10 км до точки 106-107.047, расположенной у северо-западного угла жилого квартала города Таганрога, в 0,26 км восточно-северо-восточнее геодезического пункта с отметкой 30,87, в 0,46 км юго-восточнее геодезического пункта с отметкой 39,71.

От точки 106-107.047 граница идет в общем восточно-северо-восточном направлении между краем жилого квартала города Таганрога и полевой дорогой на протяжении 0,18 км до точки 106-107.048, расположенной у северо-северо-восточного угла этого жилого квартала, в 0,34 км западнее геодезического пункта с отметкой 31,81, в 0,32 км западно-юго-западнее бассейна.

От точки 106-107.048 граница идет по прямой в восточно-юго-восточном направлении на протяжении 0,02 км до точки 106-107.049, расположенной у северо-восточного угла жилого квартала города Таганрога, в 0,32 км западнее геодезического пункта с отметкой 31,81, в 0,30 км западно-юго-западнее бассейна.

От точки 106-107.049 граница идет в общем юго-юго-восточном направлении вдоль края жилого квартала города Таганрога, оставляя его на территории муниципального образования «Город Таганрог», и далее по прямой, пересекая железную дорогу, на протяжении 0,12 км до точки 106-107.050, расположенной между железной и полевой дорогами, в 0,30 км западно-юго-западнее геодезического пункта с отметкой 31,81, в 0,32 км юго-западнее бассейна.

От точки 106-107.050 граница идет по прямой в восточно-северо-восточном направлении между полосой отвода железной дороги и полевой дорогой на протяжении 0,31 км до точки 106-107.051, расположенной между железной и полевой дорогами, в 0,01 км восточно-юго-восточнее геодезического пункта с отметкой 31,81, в 0,11 км юго-юго-восточнее бассейна.

От точки 106-107.051 граница идет в южном направлении по краю дороги, проходящей вдоль садовых участков с номерами от 192 до 200, оставляя дорогу и садовые участки на территории муниципального образования «Город Таганрог», на протяжении 0,27 км до точки 106-107.052, расположенной у поворота этой дороги, в 0,28 км южнее геодезического пункта с отметкой 31,81, в 0,54 км юго-западнее геодезического пункта с отметкой 31,93.

От точки 106-107.052 граница идет в общем юго-западном направлении вдоль дороги, оставляя ее на территории муниципального образования «Город Таганрог», на протяжении 0,04 км до точки 106-107.053, расположенной в 0,30 км южнее геодезического пункта с отметкой 31,81, в 0,58 км юго-западнее геодезического пункта с отметкой 31,93.

От точки 106-107.053 граница идет в общем западном направлении вдоль южных ограждений садовых участков с номерами от 188 до 176, оставляя их на территории муниципального образования «Город Таганрог», на протяжении 0,11 км до точки 106-107.054, расположенной в 0,34 км юго-юго-западнее геодезического пункта с отметкой 31,81, в 0,68 км юго-западнее геодезического пункта с отметкой 31,93.

От точки 106-107.054 граница идет в общем южном направлении вдоль восточного ограждения садового участка с номером 217, оставляя его на территории муниципального образования «Город Таганрог», на протяжении 0,03 км до точки 106-107.055, расположенной в 0,36 км юго-юго-западнее геодезического пункта с отметкой 31,81, в 0,69 км юго-западнее геодезического пункта с отметкой 31,93.

От точки 106-107.055 граница идет в общем юго-западном направлении вдоль южного ограждения садового участка с номером 217, оставляя его на территории муниципального

образования «Город Таганрог», на протяжении 0,01 км до точки 106-107.056, расположенной в 0,37 км юго-юго-западнее геодезического пункта с отметкой 31,81, в 0,70 км юго-западнее геодезического пункта с отметкой 31,93.

От точки 106-107.056 граница идет в общем юго-юго-восточном направлении вдоль восточного ограждения садового участка с номером 238, оставляя его на территории муниципального образования «Город Таганрог», на протяжении 0,03 км до точки 106-107.057, расположенной в 0,40 км юго-юго-западнее геодезического пункта с отметкой 31,81, в 0,72 км юго-западнее геодезического пункта с отметкой 31,93.

От точки 106-107.057 граница идет в общем юго-восточном направлении вдоль северного ограждения садового участка с номером 239, оставляя его на территории муниципального образования «Город Таганрог», на протяжении 0,01 км до точки 106-107.058, расположенной в 0,40 км юго-юго-западнее геодезического пункта с отметкой 31,81, в 0,71 км юго-западнее геодезического пункта с отметкой 31,93.

От точки 106-107.058 граница идет в общем восточном направлении вдоль северных ограждений садовых участков с номерами от 239 до 244, оставляя их на территории муниципального образования «Город Таганрог», на протяжении 0,09 км до точки 106-107.059, расположенной в 0,39 км южнее геодезического пункта с отметкой 31,81, в 0,65 км юго-западнее геодезического пункта с отметкой 31,93.

От точки 106-107.059 граница идет в общем южном направлении вдоль восточного ограждения садового участка с номером 244, оставляя его на территории муниципального образования «Город Таганрог», на протяжении 0,05 км до точки 106-107.060, расположенной в 0,43 км южнее геодезического пункта с отметкой 31,81, в 0,69 км юго-западнее геодезического пункта с отметкой 31,93.

От точки 106-107.060 граница идет по прямой в юго-юго-западном направлении, пересекая полевую дорогу, на протяжении 0,06 км до точки 107, расположенной на береговой линии Таганрогского залива, в 0,50 км южнее геодезического пункта с отметкой 31,81, в 0,74 км юго-западнее геодезического пункта с отметкой 31,93.»;

г) абзацы шестьдесят третий – семьдесят восьмой считать абзацами восемьдесят первым – девяносто шестым соответственно;

д) абзацы семьдесят девятый - восемьдесят второй считать абзацами девяносто седьмым – сотым соответственно и изложить их в следующей редакции:

«От точки 108-109.015 граница идет в северо-западном направлении сначала по прямой и далее вдоль автомобильной дороги с покрытием, оставляя ее на территории муниципального образования «Город Таганрог», на протяжении 0,33 км до точки 108-109.016, расположенной у пересечения автомобильных дорог с покрытием, в 0,11 км юго-западнее геодезического пункта с отметкой 38,67, в 0,27 км восточно-юго-восточнее бассейна.

От точки 108-109.016 граница идет по прямой в северо-северо-западном направлении, пересекая автомобильную дорогу с покрытием и далее вдоль автодороги с покрытием, оставляя ее на территории муниципального образования «Город Таганрог», на протяжении 0,13 км до точки 108-109.017, расположенной у этой автодороги с покрытием, в 0,15 км западно-северо-западнее геодезического пункта с отметкой 38,67, в 0,19 км восточнее бассейна.

От точки 108-109.017 граница идет по прямой в северо-северо-западном направлении между лесополосой, оставляя ее на территории Неклиновского района, и автодорогой с покрытием, оставляя ее на территории муниципального образования «Город Таганрог» и далее пересекая автодорогу с покрытием, на протяжении 0,52 км до точки 108-109.018, расположенной у развилки автодорог с покрытием, в 0,22 км юго-юго-восточнее геодезического пункта с отметкой 36,39, в 0,53 км севернее водонапорной башни.

От точки 108-109.018 граница идет в общем западном направлении вдоль автодороги с покрытием, оставляя ее на территории Неклиновского района, на протяжении 0,25 км до

точки 108-109.047, расположенной в 0,27 км юго-западнее геодезического пункта с отметкой 36,39, в 0,58 км северо-северо-западнее водонапорной башни.»;

е) дополнить новыми абзацами сто первым – сто шестнадцатым следующего содержания:

«От точки 108-109.047 граница идет по прямой в северном направлении на протяжении 0,04 км до точки 108-109.048, расположенной в 0,25 км юго-западнее геодезического пункта с отметкой 36,39, в 0,61 км северо-северо-западнее водонапорной башни.

От точки 108-109.048 граница идет по прямой в западно-юго-западном направлении на протяжении 0,08 км до точки 108-109.049, расположенной в 0,32 км западно-юго-западнее геодезического пункта с отметкой 36,39, в 0,63 км северо-северо-западнее водонапорной башни.

От точки 108-109.049 граница идет по прямой в северо-северо-западном направлении на протяжении 0,05 км до точки 108-109.050, расположенной в 0,31 км западно-юго-западнее геодезического пункта с отметкой 36,39, в 0,67 км северо-северо-западнее водонапорной башни.

От точки 108-109.050 граница идет по прямой в восточно-северо-восточном направлении на протяжении 0,15 км до точки 108-109.051, расположенной в 0,17 км юго-западнее геодезического пункта с отметкой 36,39, в 0,66 км северо-северо-западнее водонапорной башни.

От точки 108-109.051 граница идет по прямой в юго-юго-восточном направлении на протяжении 0,05 км до точки 108-109.052, расположенной в 0,19 км юго-западнее геодезического пункта с отметкой 36,39, в 0,61 км северо-северо-западнее водонапорной башни.

От точки 108-109.052 граница идет по прямой в восточно-северо-восточном направлении на протяжении 0,07 км до точки 108-109.053, расположенной в 0,14 км юго-юго-западнее геодезического пункта с отметкой 36,39, в 0,61 км севернее водонапорной башни.

От точки 108-109.053 граница идет по прямой в северо-северо-западном направлении на протяжении 0,10 км до точки 108-109.054, расположенной в 0,09 км западно-юго-западнее геодезического пункта с отметкой 36,39, в 0,24 км юго-юго-западнее геодезического пункта с отметкой 37,39.

От точки 108-109.054 граница идет по прямой в западно-юго-западном направлении на протяжении 1,00 км до точки 108-109.055, расположенной в 0,27 км севернее водонапорной башни, в 0,45 км северо-восточнее поворотной опоры линии электропередачи.

От точки 108-109.055 граница идет по прямой в северном направлении на протяжении 0,30 км до точки 108-109.056, расположенной в 0,64 км северо-северо-восточнее поворотной опоры линии электропередачи, в 0,57 км севернее водонапорной башни.

От точки 108-109.056 граница идет по прямой в восточном направлении на протяжении 0,07 км до точки 108-109.057, расположенной в 0,69 км северо-северо-восточнее поворотной опоры линии электропередачи, в 0,57 км севернее водонапорной башни.

От точки 108-109.057 граница идет по прямой в северном направлении на протяжении 0,22 км до точки 108-109.058, расположенной в 0,86 км северо-северо-восточнее поворотной опоры линии электропередачи, в 1,00 км западно-юго-западнее геодезического пункта с отметкой 40,02.

От точки 108-109.058 граница идет по прямой в западно-юго-западном направлении на протяжении 0,07 км до точки 108-109.059, расположенной в 0,82 км северо-северо-восточнее поворотной опоры линии электропередачи, в 1,07 км западно-юго-западнее геодезического пункта с отметкой 40,02.

От точки 108-109.059 граница идет по прямой в северном направлении на протяжении 0,15 км до точки 108-109.060, расположенной в 0,95 км северо-северо-восточнее поворотной опоры линии электропередачи, в 1,06 км западнее геодезического пункта с отметкой 40,02.

От точки 108-109.060 граница идет по прямой в восточно-северо-восточном направлении на протяжении 0,07 км до точки 108-109.061, расположенной в 0,99 км северо-северо-восточнее поворотной опоры линии электропередачи, в 0,99 км западнее геодезического пункта с отметкой 40,02.

От точки 108-109.061 граница идет по прямой в северном направлении на протяжении 0,12 км до точки 108-109.062, расположенной в 0,91 км восточно-юго-восточнее поворотной опоры линии электропередачи, в 1,01 км западнее геодезического пункта с отметкой 40,02.

От точки 108-109.062 граница идет по прямой в западно-юго-западном направлении на протяжении 0,08 км до точки 108-109.019, расположенной в 0,86 км юго-восточнее поворотной опоры линии электропередачи, в 1,08 км западнее геодезического пункта с отметкой 40,02.»;

ж) абзацы восемьдесят третий - девяносто восьмой считать абзацами сто семнадцатым – сто тридцать вторым соответственно и изложить в следующей редакции:

«От точки 108-109.019 граница идет по прямой в юго-юго-восточном направлении на протяжении 0,08 км до точки 108-109.020, расположенной в 0,92 км юго-восточнее поворотной опоры линии электропередачи, в 0,58 км восточнее трансформатора.

От точки 108-109.020 граница идет в общем западно-юго-западном направлении вдоль подсобного хозяйства, оставляя его на территории муниципального образования «Город Таганрог», и далее по прямой на протяжении 0,57 км до точки 108-109.021, расположенной в 0,89 км северо-северо-западнее поворотной опоры линии электропередачи, в 0,14 км юго-юго-восточнее трансформатора.

От точки 108-109.021 граница идет в общем северо-северо-западном направлении вдоль лесополосы, оставляя ее на территории Неклиновского района, на протяжении 0,75 км до точки 108-109.022, находящейся у автодороги с усовершенствованным покрытием, в 0,03 км северо-восточнее геодезического пункта с отметкой 41,06, в 0,46 км восточно-юго-восточнее трансформатора.

От точки 108-109.022 граница идет в общем западном направлении вдоль автодороги с усовершенствованным покрытием, оставляя ее на территории муниципального образования «Город Таганрог», на протяжении 0,37 км до точки 108-109.023, расположенной у края этой дороги, в 0,21 км восточно-северо-восточнее геодезического пункта с отметкой 40,74, в 0,30 км южнее трансформатора.

От точки 108-109.023 граница идет в общем северо-северо-западном направлении, пересекая автодорогу с усовершенствованным покрытием, и далее вдоль полевой дороги, оставляя ее на территории Неклиновского района, на протяжении 1,18 км до точки 108-109.024, расположенной в 0,48 км восточнее геодезического пункта с отметкой 39,04, в 0,61 км восточно-юго-восточнее поворотной опоры линии электропередачи.

От точки 108-109.024 граница идет по прямой в западно-северо-западном направлении вдоль полевой дороги, оставляя ее на территории Неклиновского района, на протяжении 0,08 км до точки 108-109.025, расположенной у развилки полевых дорог, в 0,41 км восточно-северо-восточнее геодезического пункта с отметкой 39,04, в 0,53 км восточно-юго-восточнее поворотной опоры линии электропередачи.

От точки 108-109.025 граница идет в общем западно-юго-западном направлении, пересекая полевую дорогу и далее вдоль полевой дороги, оставляя ее на территории муниципального образования «Город Таганрог», на протяжении 0,40 км до точки 108-109.026, расположенной у развилки полевых дорог, в 0,03 км севернее геодезического пункта с отметкой 39,04, в 0,35 км юго-юго-восточнее поворотной опоры линии электропередачи.

От точки 108-109.026 граница идет в общем юго-юго-восточном направлении между полевой дорогой и лесополосой на протяжении 1,00 км до точки 108-109.027, расположенной у края лесополосы, в 0,36 км западно-северо-западнее геодезического пункта с отметкой 40,74, в 0,43 км северо-северо-восточнее северо-восточного угла ограждения электроподстанции.

От точки 108-109.027 граница идет по прямой в восточно-северо-восточном направлении, пересекая полевую дорогу, на протяжении 0,02 км до точки 108-109.028, расположенной у этой полевой дороги, в 0,35 км западно-северо-западнее геодезического пункта с отметкой 40,74, в 0,44 км северо-северо-восточнее северо-восточного угла ограждения электроподстанции.

От точки 108-109.028 граница идет в общем юго-юго-восточном направлении вдоль полевой дороги, оставляя ее на территории муниципального образования «Город Таганрог», и далее по прямой, пересекая автодорогу с усовершенствованным покрытием, на протяжении 0,23 км до точки 108-109.029, расположенной у этой автодороги, в 0,25 км западнее геодезического пункта с отметкой 40,74, в 0,29 км северо-восточнее северо-восточного угла ограждения электроподстанции.

От точки 108-109.029 граница идет в общем западно-юго-западном направлении вдоль автодороги с усовершенствованным покрытием, оставляя ее на территории муниципального образования «Город Таганрог», на протяжении 1,19 км до точки 108-109.030, расположенной у этой дороги, в 0,52 км западно-юго-западнее трансформатора, в 0,52 км западнее поворотной опоры линии электропередачи.

От точки 108-109.030 граница идет в общем северо-северо-западном направлении, пересекая автодорогу с усовершенствованным покрытием, и далее между автодорогой с покрытием и лесополосой на протяжении 0,90 км до точки 108-109.031, расположенной у южного угла квартала садовых участков, в 1,21 км западно-юго-западнее геодезического пункта с отметкой 39,04, в 0,75 км юго-восточнее поворотной опоры линии электропередачи.

От точки 108-109.031 граница идет в северо-северо-западном направлении между лесополосой и кварталами садовых участков на протяжении 0,70 км до точки 108-109.032, расположенной в 0,36 км восточно-северо-восточнее поворотной опоры линии электропередачи, в 0,05 км юго-западнее поворотной опоры линии электропередачи.

От точки 108-109.032 граница идет в восточно-северо-восточном направлении вдоль северной стороны кварталов садовых участков, оставляя их на территории муниципального образования "Город Таганрог", на протяжении 1,13 км до точки 108-109.033, расположенной в 0,38 км северо-северо-западнее геодезического пункта с отметкой 39,04, в 0,06 км западно-юго-западнее поворотной опоры линии электропередачи.

От точки 108-109.033 граница идет в общем северо-северо-западном направлении вдоль автодороги с покрытием, оставляя ее на территории муниципального образования «Город Таганрог» и далее пересекая автодорогу с усовершенствованным покрытием, на протяжении 0,46 км до точки 108-109.034, расположенной у пересечения автодороги с усовершенствованным покрытием и улучшенной грунтовой дороги, в 0,11 км северо-восточнее павильона на остановке автобуса, в 0,05 км северо-северо-западнее геодезического пункта с отметкой 37,55.

От точки 108-109.034 граница идет в общем северо-восточном направлении, пересекая улучшенную грунтовую дорогу, и далее вдоль автодороги с усовершенствованным покрытием, оставляя ее на территории муниципального образования «Город Таганрог», на протяжении 0,42 км до точки 108-109.035, расположенной у этой дороги, в 0,24 км юго-западнее железобетонной трубы под дорогой диаметром 2,5 метра, в 0,43 км северо-восточнее геодезического пункта с отметкой 37,55.»;

з) абзацы девяносто девятый – сто седьмой считать абзацами сто тридцать третьим – сто сорок первым соответственно;

Статья 2

Внести в Областной закон от 14.12.2004 № 224-ЗС «Об установлении границ и наделении статусом муниципального образования «Неклиновский район» и муниципальных образований в его составе» следующие изменения:

1) приложение 1 изложить в редакции согласно приложению 2 к настоящему Областному закону;

2) в приложении 2:

а) абзац сотый изложить в следующей редакции:

«От точки 106-107.038 граница идет в общем северо-восточном направлении, пересекая дорогу с покрытием, вдоль полосы отвода автомобильной дороги с усовершенствованным покрытием, оставляя ее на территории Неклиновского района, на протяжении 2,37 км до точки 106-107.061, расположенной в 0,57 км северо-северо-западнее геодезического пункта с отметкой 55,54, в 0,02 км западнее геодезического пункта с отметкой 71,6.»;

б) дополнить новыми абзацами сто первым – сто восемнадцатым следующего содержания:

«От точки 106-107.061 граница идет по прямой в юго-юго-восточном направлении вдоль лесополосы, оставляя ее на территории Неклиновского района, на протяжении 0,85 км до точки 106-107.062, расположенной в 0,26 км северо-северо-западнее геодезического пункта с отметкой 41,85, в 0,02 км северо-северо-восточнее геодезического пункта с отметкой 47,58.

От точки 106-107.062 граница идет по прямой в южном направлении на протяжении 0,02 км до точки 106-107.063, расположенной в 0,24 км северо-северо-западнее геодезического пункта с отметкой 41,85, в 0,01 км юго-восточнее геодезического пункта с отметкой 47,58.

От точки 106-107.063 граница идет по прямой в юго-юго-восточном направлении на протяжении 0,50 км до точки 106-107.064, расположенной в 0,26 км юго-юго-восточнее геодезического пункта с отметкой 41,85, в 0,88 км восточно-юго-восточнее геодезического пункта с отметкой 45,97.

От точки 106-107.064 граница идет по прямой в западно-юго-западном направлении вдоль полевой дороги, оставляя ее на территории Неклиновского района, затем пересекая ее, на протяжении 0,99 км до точки 106-107.065, расположенной в 0,59 км южнее геодезического пункта с отметкой 45,97, в 0,60 км восточно-юго-восточнее геодезического пункта с отметкой 39,71.

От точки 106-107.065 граница идет по прямой в западно-северо-западном направлении, пересекая полевую дорогу, на протяжении 0,03 км до точки 106-107.066, расположенной в 0,58 км юго-юго-западнее геодезического пункта с отметкой 45,97, в 0,58 км восточно-юго-восточнее геодезического пункта с отметкой 39,71.

От точки 106-107.066 граница идет по прямой в западно-юго-западном направлении вдоль полевой дороги, оставляя ее на территории Неклиновского района, на протяжении 0,20 км до точки 106-107.067, расположенной в 0,45 км юго-восточнее геодезического пункта с отметкой 39,71, в 0,26 км восточно-северо-восточнее геодезического пункта с отметкой 30,87.

От точки 106-107.067 граница идет по прямой в юго-юго-западном направлении вдоль полевой дороги, оставляя ее на территории Неклиновского района, на протяжении 0,03 км до точки 106-107.068, расположенной в 0,45 км юго-восточнее геодезического пункта с отметкой 39,71, в 0,24 км восточно-северо-восточнее геодезического пункта с отметкой 30,87.

От точки 106-107.068 граница идет по прямой в западно-юго-западном направлении на протяжении 0,21 км до точки 106-107.069, расположенной в 0,40 км юго-юго-восточнее геодезического пункта с отметкой 39,71, в 0,04 км восточно-юго-восточнее геодезического пункта с отметкой 30,87.

От точки 106-107.069 граница идет по прямой в юго-западном направлении, пересекая автомобильную дорогу с покрытием, на протяжении 0,04 км до точки 106-107.070, расположенной у края этой дороги, в 0,05 км юго-юго-восточнее геодезического пункта с отметкой 30,87, в 0,51 км юго-восточнее поворотной опоры линии электропередач высотой 22 м.

От точки 106-107.070 граница идет по прямой в западно-юго-западном направлении между полевой дорогой и лесополосой, оставляя лесополосу на территории Неклиновского района, на протяжении 0,41 км до точки 106-107.071, расположенной в 0,44 км южнее

поворотной опоры линии электропередачи высотой 22 м, в 0,41 км западно-юго-западнее геодезического пункта с отметкой 30,87.

От точки 106-107.071 граница идет по прямой в северо-северо-западном направлении, пересекая полевую дорогу, на протяжении 0,04 км до точки 106-107.072, расположенной в 0,39 км южнее поворотной опоры линии электропередач высотой 22 м, в 0,41 км западно-юго-западнее геодезического пункта с отметкой 30,87.

От точки 106-107.072 граница идет по прямой в западно-юго-западном направлении на протяжении 0,02 км до точки 106-107.073, расположенной в 0,40 км южнее поворотной опоры линии электропередач высотой 22 м, в 0,42 км западно-юго-западнее геодезического пункта с отметкой 30,87.

От точки 106-107.073 граница идет по прямой в северо-северо-западном направлении вдоль полевой дороги, оставляя ее на территории Неклиновского района, на протяжении 0,11 км до точки 106-107.074, расположенной в 0,30 км южнее поворотной опоры линии электропередач высотой 22 м, в 0,64 км юго-юго-восточнее геодезического пункта с отметкой 46,93.

От точки 106-107.074 граница идет по прямой в западно-юго-западном направлении, пересекая полевую дорогу, на протяжении 0,02 км до точки 106-107.075, расположенной в 0,30 км юго-юго-западнее поворотной опоры линии электропередач высотой 22 м, в 0,64 км юго-юго-восточнее геодезического пункта с отметкой 46,93.

От точки 106-107.075 граница идет по прямой в северном направлении, пересекая полевую дорогу, на протяжении 0,02 км до точки 106-107.076, расположенной в 0,29 км юго-юго-западнее поворотной опоры линии электропередач высотой 22 м, в 0,62 км юго-юго-восточнее геодезического пункта с отметкой 46,93.

От точки 106-107.076 граница идет по прямой в западно-северо-западном направлении вдоль полевой дороги, оставляя ее на территории Неклиновского района, на протяжении 0,04 км до точки 106-107.077, расположенной в 0,29 км юго-юго-западнее поворотной опоры линии электропередач высотой 22 м, в 0,60 км юго-юго-восточнее геодезического пункта с отметкой 46,93.

От точки 106-107.077 граница идет по прямой в западном направлении, пересекая автомобильную дорогу с покрытием, на протяжении 0,12 км до точки 106-107.078, расположенной у развилки автомобильной дороги с покрытием и улучшенной грунтовой дороги, в 0,36 км юго-западнее поворотной опоры линии электропередач высотой 22 м, в 0,59 км южнее геодезического пункта с отметкой 46,93.

От точки 106-107.078 граница идет по прямой в юго-юго-восточном направлении, пересекая улучшенную грунтовую дорогу, вдоль автомобильной дороги с покрытием, оставляя ее на территории Неклиновского района, на протяжении 0,05 км до точки 106-107.039, расположенной у ограждения электроподстанции, в 0,29 км северо-западнее геодезического пункта с отметкой 26,69, в 0,14 км юго-восточнее поворотной опоры линии электропередачи высотой 25 м.»;

в) абзацы сто первый - сто двадцать второй считать абзацами сто девятнадцатым – сто сороковым соответственно и изложить их в следующей редакции:

«От точки 106-107.039 граница идет в общем западно-юго-западном направлении вдоль северного ограждения электроподстанции, оставляя его на территории Неклиновского района, на протяжении 0,14 км до точки 106-107.040, расположенной у северо-западного угла ограждения электроподстанции, в 0,34 км северо-северо-восточнее геодезического пункта с отметкой 26,05 м, в 0,05 км юго-восточнее поворотной опоры линии электропередачи высотой 25 м.

От точки 106-107.040 граница идет в общем юго-юго-восточном направлении вдоль западного ограждения электроподстанции, оставляя его на территории Неклиновского района, на протяжении 0,12 км до точки 106-107.041, расположенной у северо-западного угла капитального строения, в 0,25 км северо-северо-восточнее геодезического пункта с

отметкой 26,05, в 0,19 км восточнее-северо-восточнее поворотной опоры линии электропередачи высотой 20 м.

От точки 106-107.041 граница идет по прямой в восточно-северо-восточном направлении на протяжении 0,05 км до точки 106-107.042, расположенной у ограждения электроподстанции, в 0,24 км западно-северо-западнее геодезического пункта с отметкой 26,69, в 0,15 км северо-восточнее геодезического пункта с отметкой 26,05.

От точки 106-107.042 граница идет в юго-юго-восточном направлении вдоль западного ограждения электроподстанции, оставляя его на территории Неклиновского района, и далее по прямой, пересекая железную дорогу, на протяжении 0,18 км до точки 106-107.043, расположенной в 0,17 км западно-юго-западнее геодезического пункта с отметкой 26,69, в 0,24 км восточнее-северо-восточнее геодезического пункта с отметкой 26,05.

От точки 106-107.043 граница идет в общем восточно-северо-восточном направлении между краем жилых кварталов по улице Мирной города Таганрога и полосой отвода железной дороги на протяжении 0,67 км до точки 106-107.044, расположенной у северо-западного угла жилого квартала по улице Мирной города Таганрога, в 0,18 км юго-юго-восточнее геодезического пункта с отметкой 30,87, в 0,35 км восточнее железнодорожного семафора.

От точки 106-107.044 граница идет по прямой в северо-северо-западном направлении, пересекая железную дорогу, и далее вдоль автомобильной дороги с покрытием, оставляя ее на территории Неклиновского района, на протяжении 0,07 км до точки 106-107.045, расположенной у развилки автомобильной дороги с покрытием и полевой дороги, в 0,12 км юго-юго-восточнее геодезического пункта с отметкой 30,87, в 0,36 км восточно-северо-восточнее железнодорожного семафора.

От точки 106-107.045 граница идет в общем восточно-северо-восточном направлении вдоль полосы отвода железной дороги, оставляя ее на территории муниципального образования «Город Таганрог», на протяжении 0,20 км до точки 106-107.046, расположенной у этой полосы отвода и у развилки полевых дорог, в 0,24 км восточнее геодезического пункта с отметкой 30,87, в 0,46 км северо-северо-восточнее геодезического пункта с отметкой 22,84.

От точки 106-107.046 граница идет по прямой в северном направлении, пересекая полевые дороги, на протяжении 0,10 км до точки 106-107.047, расположенной у северо-западного угла жилого квартала города Таганрога, в 0,26 км восточно-северо-восточнее геодезического пункта с отметкой 30,87, в 0,46 км юго-восточнее геодезического пункта с отметкой 39,71.

От точки 106-107.047 граница идет в общем восточно-северо-восточном направлении между краем жилого квартала города Таганрога и полевой дорогой на протяжении 0,18 км до точки 106-107.048, расположенной у северо-северо-восточного угла этого жилого квартала, в 0,34 км западнее геодезического пункта с отметкой 31,81, в 0,32 км западно-юго-западнее бассейна.

От точки 106-107.048 граница идет по прямой в восточно-юго-восточном направлении на протяжении 0,02 км до точки 106-107.049, расположенной у северо-восточного угла жилого квартала города Таганрога, в 0,32 км западнее геодезического пункта с отметкой 31,81, в 0,30 км западно-юго-западнее бассейна.

От точки 106-107.049 граница идет в общем юго-юго-восточном направлении вдоль края жилого квартала города Таганрога, оставляя его на территории муниципального образования «Город Таганрог», и далее по прямой, пересекая железную дорогу, на протяжении 0,12 км до точки 106-107.050, расположенной между железной и полевой дорогами, в 0,30 км западно-юго-западнее геодезического пункта с отметкой 31,81, в 0,32 км юго-западнее бассейна.

От точки 106-107.050 граница идет по прямой в восточно-северо-восточном направлении между полосой отвода железной дороги и полевой дорогой на протяжении 0,31 км до точки 106-107.051, расположенной между железной и полевой дорогами, в 0,01 км

восточно-юго-восточнее геодезического пункта с отметкой 31,81, в 0,11 км юго-юго-восточнее бассейна.

От точки 106-107.051 граница идет в южном направлении по краю дороги, проходящей вдоль садовых участков с номерами от 192 до 200, оставляя дорогу и садовые участки на территории муниципального образования «Город Таганрог», на протяжении 0,27 км до точки 106-107.052, расположенной у поворота этой дороги, в 0,28 км южнее геодезического пункта с отметкой 31,81, в 0,54 км юго-западнее геодезического пункта с отметкой 31,93.

От точки 106-107.052 граница идет в общем юго-западном направлении вдоль дороги, оставляя ее на территории муниципального образования «Город Таганрог», на протяжении 0,04 км до точки 106-107.053, расположенной в 0,30 км южнее геодезического пункта с отметкой 31,81, в 0,58 км юго-западнее геодезического пункта с отметкой 31,93.

От точки 106-107.053 граница идет в общем западном направлении вдоль южных ограждений садовых участков с номерами от 188 до 176, оставляя их на территории муниципального образования «Город Таганрог», на протяжении 0,11 км до точки 106-107.054, расположенной в 0,34 км юго-юго-западнее геодезического пункта с отметкой 31,81, в 0,68 км юго-западнее геодезического пункта с отметкой 31,93.

От точки 106-107.054 граница идет в общем южном направлении вдоль восточного ограждения садового участка с номером 217, оставляя его на территории муниципального образования «Город Таганрог», на протяжении 0,03 км до точки 106-107.055, расположенной в 0,36 км юго-юго-западнее геодезического пункта с отметкой 31,81, в 0,69 км юго-западнее геодезического пункта с отметкой 31,93.

От точки 106-107.055 граница идет в общем юго-западном направлении вдоль южного ограждения садового участка с номером 217, оставляя его на территории муниципального образования «Город Таганрог», на протяжении 0,01 км до точки 106-107.056, расположенной в 0,37 км юго-юго-западнее геодезического пункта с отметкой 31,81, в 0,70 км юго-западнее геодезического пункта с отметкой 31,93.

От точки 106-107.056 граница идет в общем юго-юго-восточном направлении вдоль восточного ограждения садового участка с номером 238, оставляя его на территории муниципального образования «Город Таганрог», на протяжении 0,03 км до точки 106-107.057, расположенной в 0,40 км юго-юго-западнее геодезического пункта с отметкой 31,81, в 0,72 км юго-западнее геодезического пункта с отметкой 31,93.

От точки 106-107.057 граница идет в общем юго-восточном направлении вдоль северного ограждения садового участка с номером 239, оставляя его на территории муниципального образования «Город Таганрог», на протяжении 0,01 км до точки 106-107.058, расположенной в 0,40 км юго-юго-западнее геодезического пункта с отметкой 31,81, в 0,71 км юго-западнее геодезического пункта с отметкой 31,93.

От точки 106-107.058 граница идет в общем восточном направлении вдоль северных ограждений садовых участков с номерами от 239 до 244, оставляя их на территории муниципального образования «Город Таганрог», на протяжении 0,09 км до точки 106-107.059, расположенной в 0,39 км южнее геодезического пункта с отметкой 31,81, в 0,65 км юго-западнее геодезического пункта с отметкой 31,93.

От точки 106-107.059 граница идет в общем южном направлении вдоль восточного ограждения садового участка с номером 244, оставляя его на территории муниципального образования «Город Таганрог», на протяжении 0,05 км до точки 106-107.060, расположенной в 0,43 км южнее геодезического пункта с отметкой 31,81, в 0,69 км юго-западнее геодезического пункта с отметкой 31,93.

От точки 106-107.060 граница идет по прямой в юго-юго-западном направлении, пересекая полевую дорогу, на протяжении 0,06 км до точки 107, расположенной на береговой линии Таганрогского залива, в 0,50 км южнее геодезического пункта с отметкой 31,81, в 0,74 км юго-западнее геодезического пункта с отметкой 31,93.»;

г) абзацы сто двадцать третий – сто тридцать восьмой считать абзацами сто сорок первым – сто пятьдесят шестым соответственно;

д) абзацы сто тридцать девятый - сто сорок второй считать абзацами сто пятьдесят седьмым – сто пятьдесят девятым соответственно и изложить в следующей редакции:

«От точки 108-109.015 граница идет в северо-западном направлении сначала по прямой и далее вдоль автомобильной дороги с покрытием, оставляя ее на территории муниципального образования «Город Таганрог», на протяжении 0,33 км до точки 108-109.016, расположенной у пересечения автомобильных дорог с покрытием, в 0,11 км юго-западнее геодезического пункта с отметкой 38,67, в 0,27 км восточно-юго-восточнее бассейна.

От точки 108-109.016 граница идет по прямой в северо-северо-западном направлении, пересекая автомобильную дорогу с покрытием и далее вдоль автодороги с покрытием, оставляя ее на территории муниципального образования «Город Таганрог», на протяжении 0,13 км до точки 108-109.017, расположенной у этой автодороги с покрытием, в 0,15 км западно-северо-западнее геодезического пункта с отметкой 38,67, в 0,19 км восточнее бассейна.

От точки 108-109.017 граница идет по прямой в северо-северо-западном направлении между лесополосой, оставляя ее на территории Неклиновского района, и автодорогой с покрытием, оставляя ее на территории муниципального образования «Город Таганрог» и далее пересекая автодорогу с покрытием, на протяжении 0,52 км до точки 108-109.018, расположенной у развилки автодорог с покрытием, в 0,22 км юго-юго-восточнее геодезического пункта с отметкой 36,39, в 0,53 км севернее водонапорной башни.

От точки 108-109.018 граница идет в общем западном направлении вдоль автодороги с покрытием, оставляя ее на территории Неклиновского района, на протяжении 0,25 км до точки 108-109.047, расположенной в 0,27 км юго-западнее геодезического пункта с отметкой 36,39, в 0,58 км северо-северо-западнее водонапорной башни.»;

е) дополнить новыми абзацами сто шестьдесят первым – сто семьдесят шестым следующего содержания:

«От точки 108-109.047 граница идет по прямой в северном направлении на протяжении 0,04 км до точки 108-109.048, расположенной в 0,25 км юго-западнее геодезического пункта с отметкой 36,39, в 0,61 км северо-северо-западнее водонапорной башни.

От точки 108-109.048 граница идет по прямой в западно-юго-западном направлении на протяжении 0,08 км до точки 108-109.049, расположенной в 0,32 км западно-юго-западнее геодезического пункта с отметкой 36,39, в 0,63 км северо-северо-западнее водонапорной башни.

От точки 108-109.049 граница идет по прямой в северо-северо-западном направлении на протяжении 0,05 км до точки 108-109.050, расположенной в 0,31 км западно-юго-западнее геодезического пункта с отметкой 36,39, в 0,67 км северо-северо-западнее водонапорной башни.

От точки 108-109.050 граница идет по прямой в восточно-северо-восточном направлении на протяжении 0,15 км до точки 108-109.051, расположенной в 0,17 км юго-западнее геодезического пункта с отметкой 36,39, в 0,66 км северо-северо-западнее водонапорной башни.

От точки 108-109.051 граница идет по прямой в юго-юго-восточном направлении на протяжении 0,05 км до точки 108-109.052, расположенной в 0,19 км юго-западнее геодезического пункта с отметкой 36,39, в 0,61 км северо-северо-западнее водонапорной башни.

От точки 108-109.052 граница идет по прямой в восточно-северо-восточном направлении на протяжении 0,07 км до точки 108-109.053, расположенной в 0,14 км юго-юго-западнее геодезического пункта с отметкой 36,39, в 0,61 км севернее водонапорной башни.

От точки 108-109.053 граница идет по прямой в северо-северо-западном направлении на протяжении 0,10 км до точки 108-109.054, расположенной в 0,09 км западно-юго-западнее

геодезического пункта с отметкой 36,39, в 0,24 км юго-юго-западнее геодезического пункта с отметкой 37,39.

От точки 108-109.054 граница идет по прямой в западно-юго-западном направлении на протяжении 1,00 км до точки 108-109.055, расположенной в 0,27 км севернее водонапорной башни, в 0,45 км северо-восточнее поворотной опоры линии электропередачи.

От точки 108-109.055 граница идет по прямой в северном направлении на протяжении 0,30 км до точки 108-109.056, расположенной в 0,64 км северо-северо-восточнее поворотной опоры линии электропередачи, в 0,57 км севернее водонапорной башни.

От точки 108-109.056 граница идет по прямой в восточном направлении на протяжении 0,07 км до точки 108-109.057, расположенной в 0,69 км северо-северо-восточнее поворотной опоры линии электропередачи, в 0,57 км севернее водонапорной башни.

От точки 108-109.057 граница идет по прямой в северном направлении на протяжении 0,22 км до точки 108-109.058, расположенной в 0,86 км северо-северо-восточнее поворотной опоры линии электропередачи, в 1,00 км западно-юго-западнее геодезического пункта с отметкой 40,02.

От точки 108-109.058 граница идет по прямой в западно-юго-западном направлении на протяжении 0,07 км до точки 108-109.059, расположенной в 0,82 км северо-северо-восточнее поворотной опоры линии электропередачи, в 1,07 км западно-юго-западнее геодезического пункта с отметкой 40,02.

От точки 108-109.059 граница идет по прямой в северном направлении на протяжении 0,15 км до точки 108-109.060, расположенной в 0,95 км северо-северо-восточнее поворотной опоры линии электропередачи, в 1,06 км западнее геодезического пункта с отметкой 40,02.

От точки 108-109.060 граница идет по прямой в восточно-северо-восточном направлении на протяжении 0,07 км до точки 108-109.061, расположенной в 0,99 км северо-северо-восточнее поворотной опоры линии электропередачи, в 0,99 км западнее геодезического пункта с отметкой 40,02.

От точки 108-109.061 граница идет по прямой в северном направлении на протяжении 0,12 км до точки 108-109.062, расположенной в 0,91 км восточно-юго-восточнее поворотной опоры линии электропередачи, в 1,01 км западнее геодезического пункта с отметкой 40,02.

От точки 108-109.062 граница идет по прямой в западно-юго-западном направлении на протяжении 0,08 км до точки 108-109.019, расположенной в 0,86 км юго-восточнее поворотной опоры линии электропередачи, в 1,08 км западнее геодезического пункта с отметкой 40,02.»

ж) абзацы сто сорок третий - сто пятьдесят восьмой считать абзацами сто семьдесят седьмым – сто девяносто четвертым соответственно и изложить их в следующей редакции:

От точки 108-109.019 граница идет по прямой в юго-юго-восточном направлении на протяжении 0,08 км до точки 108-109.020, расположенной в 0,92 км юго-восточнее поворотной опоры линии электропередачи, в 0,58 км восточнее трансформатора.

От точки 108-109.020 граница идет в общем западно-юго-западном направлении вдоль подсобного хозяйства, оставляя его на территории муниципального образования «Город Таганрог», и далее по прямой на протяжении 0,57 км до точки 108-109.021, расположенной в 0,89 км северо-северо-западнее поворотной опоры линии электропередачи, в 0,14 км юго-юго-восточнее трансформатора.

От точки 108-109.021 граница идет в общем северо-северо-западном направлении вдоль лесополосы, оставляя ее на территории Неклиновского района, на протяжении 0,75 км до точки 108-109.022, находящейся у автодороги с усовершенствованным покрытием, в 0,03 км северо-восточнее геодезического пункта с отметкой 41,06, в 0,46 км восточно-юго-восточнее трансформатора.

От точки 108-109.022 граница идет в общем западном направлении вдоль автодороги с усовершенствованным покрытием, оставляя ее на территории муниципального образования «Город Таганрог», на протяжении 0,37 км до точки 108-109.023, расположенной у края этой

дороги, в 0,21 км восточно-северо-восточнее геодезического пункта с отметкой 40,74, в 0,30 км южнее трансформатора.

От точки 108-109.023 граница идет в общем северо-северо-западном направлении, пересекая автодорогу с усовершенствованным покрытием, и далее вдоль полевой дороги, оставляя ее на территории Неклиновского района, на протяжении 1,18 км до точки 108-109.024, расположенной в 0,48 км восточнее геодезического пункта с отметкой 39,04, в 0,61 км восточно-юго-восточнее поворотной опоры линии электропередачи.

От точки 108-109.024 граница идет по прямой в западно-северо-западном направлении вдоль полевой дороги, оставляя ее на территории Неклиновского района, на протяжении 0,08 км до точки 108-109.025, расположенной у развилки полевых дорог, в 0,41 км восточно-северо-восточнее геодезического пункта с отметкой 39,04, в 0,53 км восточно-юго-восточнее поворотной опоры линии электропередачи.

От точки 108-109.025 граница идет в общем западно-юго-западном направлении, пересекая полевую дорогу и далее вдоль полевой дороги, оставляя ее на территории муниципального образования «Город Таганрог», на протяжении 0,40 км до точки 108-109.026, расположенной у развилки полевых дорог, в 0,03 км севернее геодезического пункта с отметкой 39,04, в 0,35 км юго-юго-восточнее поворотной опоры линии электропередачи.

От точки 108-109.026 граница идет в общем юго-юго-восточном направлении между полевой дорогой и лесополосой на протяжении 1,00 км до точки 108-109.027, расположенной у края лесополосы, в 0,36 км западно-северо-западнее геодезического пункта с отметкой 40,74, в 0,43 км северо-северо-восточнее северо-восточного угла ограждения электроподстанции.

От точки 108-109.027 граница идет по прямой в восточно-северо-восточном направлении, пересекая полевую дорогу, на протяжении 0,02 км до точки 108-109.028, расположенной у этой полевой дороги, в 0,35 км западно-северо-западнее геодезического пункта с отметкой 40,74, в 0,44 км северо-северо-восточнее северо-восточного угла ограждения электроподстанции.

От точки 108-109.028 граница идет в общем юго-юго-восточном направлении вдоль полевой дороги, оставляя ее на территории муниципального образования «Город Таганрог», и далее по прямой, пересекая автодорогу с усовершенствованным покрытием, на протяжении 0,23 км до точки 108-109.029, расположенной у этой автодороги, в 0,25 км западнее геодезического пункта с отметкой 40,74, в 0,29 км северо-восточнее северо-восточного угла ограждения электроподстанции.

От точки 108-109.029 граница идет в общем западно-юго-западном направлении вдоль автодороги с усовершенствованным покрытием, оставляя ее на территории муниципального образования «Город Таганрог», на протяжении 1,19 км до точки 108-109.030, расположенной у этой дороги, в 0,52 км западно-юго-западнее трансформатора, в 0,52 км западнее поворотной опоры линии электропередачи.

От точки 108-109.030 граница идет в общем северо-северо-западном направлении, пересекая автодорогу с усовершенствованным покрытием, и далее между автодорогой с покрытием и лесополосой на протяжении 0,90 км до точки 108-109.031, расположенной у южного угла квартала садовых участков, в 1,21 км западно-юго-западнее геодезического пункта с отметкой 39,04, в 0,75 км юго-восточнее поворотной опоры линии электропередачи.

От точки 108-109.031 граница идет в северо-северо-западном направлении между лесополосой и кварталами садовых участков на протяжении 0,70 км до точки 108-109.032, расположенной в 0,36 км восточно-северо-восточнее поворотной опоры линии электропередачи, в 0,05 км юго-западнее поворотной опоры линии электропередачи.

От точки 108-109.032 граница идет в восточно-северо-восточном направлении вдоль северной стороны кварталов садовых участков, оставляя их на территории муниципального образования «Город Таганрог», на протяжении 1,13 км до точки 108-109.033, расположенной

в 0,38 км северо-северо-западнее геодезического пункта с отметкой 39,04, в 0,06 км западно-юго-западнее поворотной опоры линии электропередачи.

От точки 108-109.033 граница идет в общем северо-северо-западном направлении вдоль автодороги с покрытием, оставляя ее на территории муниципального образования «Город Таганрог» и далее пересекая автодорогу с усовершенствованным покрытием, на протяжении 0,46 км до точки 108-109.034, расположенной у пересечения автодороги с усовершенствованным покрытием и улучшенной грунтовой дороги, в 0,11 км северо-восточнее павильона на остановке автобуса, в 0,05 км северо-северо-западнее геодезического пункта с отметкой 37,55.

От точки 108-109.034 граница идет в общем северо-восточном направлении, пересекая улучшенную грунтовую дорогу, и далее вдоль автодороги с усовершенствованным покрытием, оставляя ее на территории муниципального образования «Город Таганрог», на протяжении 0,42 км до точки 108-109.035, расположенной у этой дороги, в 0,24 км юго-западнее железобетонной трубы под дорогой диаметром 2,5 метра, в 0,43 км северо-восточнее геодезического пункта с отметкой 37,55.»;

з) абзацы сто пятьдесят девятый - сто восемьдесят пятый считать абзацами сто девяносто третьим – двести девятнадцатым соответственно;

3) приложение 7 изложить в редакции согласно приложению 3 к настоящему Областному закону;

4) в приложении 8:

а) абзацы первый – второй изложить в следующей редакции:

Точка 106-107.061 расположена в 0,57 км северо-северо-западнее геодезического пункта с отметкой 55,54, в 0,02 км западнее геодезического пункта с отметкой 71,6.

От точки 106-107.061 граница идет в общем северо-восточном направлении вдоль полосы отвода автомобильной дороги с усовершенствованным покрытием, оставляя ее на территории Самбекского сельского поселения, на протяжении 3,26 км до точки 26.083, расположенной в 0,65 км восточно-северо-восточнее кургана высотой 3 м и в 1,00 км юго-западнее пересечения автодороги с усовершенствованным покрытием и автомобильной дороги с покрытием.

б) абзацы пятнадцатый - шестнадцатый изложить в следующей редакции:

От точки 113-107.002 граница идет в общем западном направлении вдоль береговой линии Таганрогского залива на протяжении 5,44 км до точки 107, расположенной на береговой линии Таганрогского залива, в 0,50 км южнее геодезического пункта с отметкой 31,81, в 0,74 км юго-западнее геодезического пункта с отметкой 31,93.

От точки 106-107.061 граница идет по прямой в юго-юго-восточном направлении вдоль лесополосы, оставляя ее на территории Неклиновского района, на протяжении 0,85 км до точки 106-107.062, расположенной в 0,26 км северо-северо-западнее геодезического пункта с отметкой 41,85, в 0,02 км северо-северо-восточнее геодезического пункта с отметкой 47,58.»;

в) дополнить новыми абзацами семнадцатым – тридцать третьим следующего содержания:

«От точки 106-107.062 граница идет по прямой в южном направлении на протяжении 0,02 км до точки 106-107.063, расположенной в 0,24 км северо-северо-западнее геодезического пункта с отметкой 41,85, в 0,01 км юго-восточнее геодезического пункта с отметкой 47,58.

От точки 106-107.063 граница идет по прямой в юго-юго-восточном направлении на протяжении 0,50 км до точки 106-107.064, расположенной в 0,26 км юго-юго-восточнее геодезического пункта с отметкой 41,85, в 0,88 км восточно-юго-восточнее геодезического пункта с отметкой 45,97.

От точки 106-107.064 граница идет по прямой в западно-юго-западном направлении вдоль полевой дороги, оставляя ее на территории Неклиновского района, затем пересекая ее, на протяжении 0,99 км до точки 106-107.065, расположенной в 0,59 км южнее

геодезического пункта с отметкой 45,97, в 0,60 км восточно-юго-восточнее геодезического пункта с отметкой 39,71.

От точки 106-107.065 граница идет по прямой в западно-северо-западном направлении, пересекая полевую дорогу, на протяжении 0,03 км до точки 106-107.066, расположенной в 0,58 км юго-юго-западнее геодезического пункта с отметкой 45,97, в 0,58 км восточно-юго-восточнее геодезического пункта с отметкой 39,71.

От точки 106-107.066 граница идет по прямой в западно-юго-западном направлении вдоль полевой дороги, оставляя ее на территории Неклиновского района, на протяжении 0,20 км до точки 106-107.067, расположенной в 0,45 км юго-восточнее геодезического пункта с отметкой 39,71, в 0,26 км восточно-северо-восточнее геодезического пункта с отметкой 30,87.

От точки 106-107.067 граница идет по прямой в юго-юго-западном направлении вдоль полевой дороги, оставляя ее на территории Неклиновского района, на протяжении 0,03 км до точки 106-107.068, расположенной в 0,45 км юго-восточнее геодезического пункта с отметкой 39,71, в 0,24 км восточно-северо-восточнее геодезического пункта с отметкой 30,87.

От точки 106-107.068 граница идет по прямой в западно-юго-западном направлении на протяжении 0,21 км до точки 106-107.069, расположенной в 0,40 км юго-юго-восточнее геодезического пункта с отметкой 39,71, в 0,04 км восточно-юго-восточнее геодезического пункта с отметкой 30,87.

От точки 106-107.069 граница идет по прямой в юго-западном направлении, пересекая автомобильную дорогу с покрытием, на протяжении 0,04 км до точки 106-107.070, расположенной у края этой дороги, в 0,05 км юго-юго-восточнее геодезического пункта с отметкой 30,87, в 0,51 км юго-восточнее поворотной опоры линии электропередач высотой 22 м.

От точки 106-107.070 граница идет по прямой в западно-юго-западном направлении между полевой дорогой и лесополосой, оставляя лесополосу на территории Неклиновского района, на протяжении 0,41 км до точки 106-107.071, расположенной в 0,44 км южнее поворотной опоры линии электропередачи высотой 22 м, в 0,41 км западно-юго-западнее геодезического пункта с отметкой 30,87.

От точки 106-107.071 граница идет по прямой в северо-северо-западном направлении, пересекая полевую дорогу, на протяжении 0,04 км до точки 106-107.072, расположенной в 0,39 км южнее поворотной опоры линии электропередач высотой 22 м, в 0,41 км западно-юго-западнее геодезического пункта с отметкой 30,87.

От точки 106-107.072 граница идет по прямой в западно-юго-западном направлении на протяжении 0,02 км до точки 106-107.073, расположенной в 0,40 км южнее поворотной опоры линии электропередач высотой 22 м, в 0,42 км западно-юго-западнее геодезического пункта с отметкой 30,87.

От точки 106-107.073 граница идет по прямой в северо-северо-западном направлении вдоль полевой дороги, оставляя ее на территории Неклиновского района, на протяжении 0,11 км до точки 106-107.074, расположенной в 0,30 км южнее поворотной опоры линии электропередач высотой 22 м, в 0,64 км юго-юго-восточнее геодезического пункта с отметкой 46,93.

От точки 106-107.074 граница идет по прямой в западно-юго-западном направлении, пересекая полевую дорогу, на протяжении 0,02 км до точки 106-107.075, расположенной в 0,30 км юго-юго-западнее поворотной опоры линии электропередач высотой 22 м, в 0,64 км юго-юго-восточнее геодезического пункта с отметкой 46,93.

От точки 106-107.075 граница идет по прямой в северном направлении, пересекая полевую дорогу, на протяжении 0,02 км до точки 106-107.076, расположенной в 0,29 км юго-юго-западнее поворотной опоры линии электропередач высотой 22 м, в 0,62 км юго-юго-восточнее геодезического пункта с отметкой 46,93.

От точки 106-107.076 граница идет по прямой в западно-северо-западном направлении вдоль полевой дороги, оставляя ее на территории Неклиновского района, на протяжении 0,04 км до точки 106-107.077, расположенной в 0,29 км юго-юго-западнее поворотной опоры линии электропередач высотой 22 м, в 0,60 км юго-юго-восточнее геодезического пункта с отметкой 46,93.

От точки 106-107.077 граница идет по прямой в западном направлении, пересекая автомобильную дорогу с покрытием, на протяжении 0,12 км до точки 106-107.078, расположенной у развилки автомобильной дороги с покрытием и улучшенной грунтовой дороги, в 0,36 км юго-западнее поворотной опоры линии электропередач высотой 22 м, в 0,59 км южнее геодезического пункта с отметкой 46,93.

От точки 106-107.078 граница идет по прямой в юго-юго-восточном направлении, пересекая улучшенную грунтовую дорогу, вдоль автомобильной дороги с покрытием, оставляя ее на территории Неклиновского района, на протяжении 0,05 км до точки 106-107.039, расположенной у ограждения электроподстанции, в 0,29 км северо-западнее геодезического пункта с отметкой 26,69, в 0,14 км юго-восточнее поворотной опоры линии электропередачи высотой 25 м.»;

г) абзацы семнадцатый - тридцать восьмой считать абзацами тридцать четвертым – пятьдесят пятым соответственно и изложить их в следующей редакции:

«От точки 106-107.039 граница идет в общем западно-юго-западном направлении вдоль северного ограждения электроподстанции, оставляя его на территории Неклиновского района, на протяжении 0,14 км до точки 106-107.040, расположенной у северо-западного угла ограждения электроподстанции, в 0,34 км северо-северо-восточнее геодезического пункта с отметкой 26,05 м, в 0,05 км юго-восточнее поворотной опоры линии электропередачи высотой 25 м.

От точки 106-107.040 граница идет в общем юго-юго-восточном направлении вдоль западного ограждения электроподстанции, оставляя его на территории Неклиновского района, на протяжении 0,12 км до точки 106-107.041, расположенной у северо-западного угла капитального строения, в 0,25 км северо-северо-восточнее геодезического пункта с отметкой 26,05, в 0,19 км восточнее-северо-восточнее поворотной опоры линии электропередачи высотой 20 м.

От точки 106-107.041 граница идет по прямой в восточно-северо-восточном направлении на протяжении 0,05 км до точки 106-107.042, расположенной у ограждения электроподстанции, в 0,24 км западно-северо-западнее геодезического пункта с отметкой 26,69, в 0,15 км северо-восточнее геодезического пункта с отметкой 26,05.

От точки 106-107.042 граница идет в юго-юго-восточном направлении вдоль западного ограждения электроподстанции, оставляя его на территории Неклиновского района, и далее по прямой, пересекая железную дорогу, на протяжении 0,18 км до точки 106-107.043, расположенной в 0,17 км западно-юго-западнее геодезического пункта с отметкой 26,69, в 0,24 км восточнее-северо-восточнее геодезического пункта с отметкой 26,05.

От точки 106-107.043 граница идет в общем восточно-северо-восточном направлении между краем жилых кварталов по улице Мирной города Таганрога и полосой отвода железной дороги на протяжении 0,67 км до точки 106-107.044, расположенной у северо-западного угла жилого квартала по улице Мирной города Таганрог, в 0,18 км юго-юго-восточнее геодезического пункта с отметкой 30,87, в 0,35 км восточнее железнодорожного семафора.

От точки 106-107.044 граница идет по прямой в северо-северо-западном направлении, пересекая железную дорогу, и далее вдоль автомобильной дороги с покрытием, оставляя ее на территории Неклиновского района, на протяжении 0,07 км до точки 106-107.045, расположенной у развилки автомобильной дороги с покрытием и полевой дороги, в 0,12 км юго-юго-восточнее геодезического пункта с отметкой 30,87, в 0,36 км восточно-северо-восточнее железнодорожного семафора.

От точки 106-107.045 граница идет в общем восточно-северо-восточном направлении вдоль полосы отвода железной дороги, оставляя ее на территории муниципального образования «Город Таганрог», на протяжении 0,20 км до точки 106-107.046, расположенной у этой полосы отвода и у развилки полевых дорог, в 0,24 км восточнее геодезического пункта с отметкой 30,87, в 0,46 км северо-северо-восточнее геодезического пункта с отметкой 22,84.

От точки 106-107.046 граница идет по прямой в северном направлении, пересекая полевые дороги, на протяжении 0,10 км до точки 106-107.047, расположенной у северо-западного угла жилого квартала города Таганрога, в 0,26 км восточно-северо-восточнее геодезического пункта с отметкой 30,87, в 0,46 км юго-восточнее геодезического пункта с отметкой 39,71.

От точки 106-107.047 граница идет в общем восточно-северо-восточном направлении между краем жилого квартала города Таганрога и полевой дорогой на протяжении 0,18 км до точки 106-107.048, расположенной у северо-северо-восточного угла этого жилого квартала, в 0,34 км западнее геодезического пункта с отметкой 31,81, в 0,32 км западно-юго-западнее бассейна.

От точки 106-107.048 граница идет по прямой в восточно-юго-восточном направлении на протяжении 0,02 км до точки 106-107.049, расположенной у северо-восточного угла жилого квартала города Таганрога, в 0,32 км западнее геодезического пункта с отметкой 31,81, в 0,30 км западно-юго-западнее бассейна.

От точки 106-107.049 граница идет в общем юго-юго-восточном направлении вдоль края жилого квартала города Таганрога, оставляя его на территории муниципального образования «Город Таганрог», и далее по прямой, пересекая железную дорогу, на протяжении 0,12 км до точки 106-107.050, расположенной между железной и полевой дорогами, в 0,30 км западно-юго-западнее геодезического пункта с отметкой 31,81, в 0,32 км юго-западнее бассейна.

От точки 106-107.050 граница идет по прямой в восточно-северо-восточном направлении между полосой отвода железной дороги и полевой дорогой на протяжении 0,31 км до точки 106-107.051, расположенной между железной и полевой дорогами, в 0,01 км восточно-юго-восточнее геодезического пункта с отметкой 31,81, в 0,11 км юго-юго-восточнее бассейна.

От точки 106-107.051 граница идет в южном направлении по краю дороги, проходящей вдоль садовых участков с номерами от 192 до 200, оставляя дорогу и садовые участки на территории муниципального образования «Город Таганрог», на протяжении 0,27 км до точки 106-107.052, расположенной у поворота этой дороги, в 0,28 км южнее геодезического пункта с отметкой 31,81, в 0,54 км юго-западнее геодезического пункта с отметкой 31,93.

От точки 106-107.052 граница идет в общем юго-западном направлении вдоль дороги, оставляя ее на территории муниципального образования «Город Таганрог», на протяжении 0,04 км до точки 106-107.053, расположенной в 0,30 км южнее геодезического пункта с отметкой 31,81, в 0,58 км юго-западнее геодезического пункта с отметкой 31,93.

От точки 106-107.053 граница идет в общем западном направлении вдоль южных ограждений садовых участков с номерами от 188 до 176, оставляя их на территории муниципального образования «Город Таганрог», на протяжении 0,11 км до точки 106-107.054, расположенной в 0,34 км юго-юго-западнее геодезического пункта с отметкой 31,81, в 0,68 км юго-западнее геодезического пункта с отметкой 31,93.

От точки 106-107.054 граница идет в общем южном направлении вдоль восточного ограждения садового участка с номером 217, оставляя его на территории муниципального образования «Город Таганрог», на протяжении 0,03 км до точки 106-107.055, расположенной в 0,36 км юго-юго-западнее геодезического пункта с отметкой 31,81, в 0,69 км юго-западнее геодезического пункта с отметкой 31,93.

От точки 106-107.055 граница идет в общем юго-западном направлении вдоль южного ограждения садового участка с номером 217, оставляя его на территории муниципального

образования «Город Таганрог», на протяжении 0,01 км до точки 106-107.056, расположенной в 0,37 км юго-юго-западнее геодезического пункта с отметкой 31,81, в 0,70 км юго-западнее геодезического пункта с отметкой 31,93.

От точки 106-107.056 граница идет в общем юго-юго-восточном направлении вдоль восточного ограждения садового участка с номером 238, оставляя его на территории муниципального образования «Город Таганрог», на протяжении 0,03 км до точки 106-107.057, расположенной в 0,40 км юго-юго-западнее геодезического пункта с отметкой 31,81, в 0,72 км юго-западнее геодезического пункта с отметкой 31,93.

От точки 106-107.057 граница идет в общем юго-восточном направлении вдоль северного ограждения садового участка с номером 239, оставляя его на территории муниципального образования «Город Таганрог», на протяжении 0,01 км до точки 106-107.058, расположенной в 0,40 км юго-юго-западнее геодезического пункта с отметкой 31,81, в 0,71 км юго-западнее геодезического пункта с отметкой 31,93.

От точки 106-107.058 граница идет в общем восточном направлении вдоль северных ограждений садовых участков с номерами от 239 до 244, оставляя их на территории муниципального образования «Город Таганрог», на протяжении 0,09 км до точки 106-107.059, расположенной в 0,39 км южнее геодезического пункта с отметкой 31,81, в 0,65 км юго-западнее геодезического пункта с отметкой 31,93.

От точки 106-107.059 граница идет в общем южном направлении вдоль восточного ограждения садового участка с номером 244, оставляя его на территории муниципального образования «Город Таганрог», на протяжении 0,05 км до точки 106-107.060, расположенной в 0,43 км южнее геодезического пункта с отметкой 31,81, в 0,69 км юго-западнее геодезического пункта с отметкой 31,93.

От точки 106-107.060 граница идет по прямой в юго-юго-западном направлении, пересекая полевую дорогу, на протяжении 0,06 км до точки 107, расположенной на береговой линии Таганрогского залива, в 0,50 км южнее геодезического пункта с отметкой 31,81, в 0,74 км юго-западнее геодезического пункта с отметкой 31,93.»;

5) приложение 17 изложить в редакции согласно приложению 4 к настоящему Областному закону;

б) в приложении 18:

а) абзацы восемнадцатый - двадцать первый изложить в следующей редакции:

«От точки 108-109.015 граница идет в северо-западном направлении сначала по прямой и далее вдоль автомобильной дороги с покрытием, оставляя ее на территории муниципального образования «Город Таганрог», на протяжении 0,33 км до точки 108-109.016, расположенной у пересечения автомобильных дорог с покрытием, в 0,11 км юго-западнее геодезического пункта с отметкой 38,67, в 0,27 км восточно-юго-восточнее бассейна.

От точки 108-109.016 граница идет по прямой в северо-северо-западном направлении, пересекая автомобильную дорогу с покрытием и далее вдоль автодороги с покрытием, оставляя ее на территории муниципального образования «Город Таганрог», на протяжении 0,13 км до точки 108-109.017, расположенной у этой автодороги с покрытием, в 0,15 км западно-северо-западнее геодезического пункта с отметкой 38,67, в 0,19 км восточнее бассейна.

От точки 108-109.017 граница идет по прямой в северо-северо-западном направлении между лесополосой, оставляя ее на территории Неклиновского района, и автодорогой с покрытием, оставляя ее на территории муниципального образования «Город Таганрог» и далее пересекая автодорогу с покрытием, на протяжении 0,52 км до точки 108-109.018, расположенной у развилки автодорог с покрытием, в 0,22 км юго-юго-восточнее геодезического пункта с отметкой 36,39, в 0,53 км севернее водонапорной башни.

От точки 108-109.018 граница идет в общем западном направлении вдоль автодороги с покрытием, оставляя ее на территории Неклиновского района, на протяжении 0,25 км до

точки 108-109.047, расположенной в 0,27 км юго-западнее геодезического пункта с отметкой 36,39, в 0,58 км северо-северо-западнее водонапорной башни;

б) дополнить новыми абзацами двадцать вторым – тридцать седьмым следующего содержания:

«От точки 108-109.047 граница идет по прямой в северном направлении на протяжении 0,04 км до точки 108-109.048, расположенной в 0,25 км юго-западнее геодезического пункта с отметкой 36,39, в 0,61 км северо-северо-западнее водонапорной башни.

От точки 108-109.048 граница идет по прямой в западно-юго-западном направлении на протяжении 0,08 км до точки 108-109.049, расположенной в 0,32 км западно-юго-западнее геодезического пункта с отметкой 36,39, в 0,63 км северо-северо-западнее водонапорной башни.

От точки 108-109.049 граница идет по прямой в северо-северо-западном направлении на протяжении 0,05 км до точки 108-109.050, расположенной в 0,31 км западно-юго-западнее геодезического пункта с отметкой 36,39, в 0,67 км северо-северо-западнее водонапорной башни.

От точки 108-109.050 граница идет по прямой в восточно-северо-восточном направлении на протяжении 0,15 км до точки 108-109.051, расположенной в 0,17 км юго-западнее геодезического пункта с отметкой 36,39, в 0,66 км северо-северо-западнее водонапорной башни.

От точки 108-109.051 граница идет по прямой в юго-юго-восточном направлении на протяжении 0,05 км до точки 108-109.052, расположенной в 0,19 км юго-западнее геодезического пункта с отметкой 36,39, в 0,61 км северо-северо-западнее водонапорной башни.

От точки 108-109.052 граница идет по прямой в восточно-северо-восточном направлении на протяжении 0,07 км до точки 108-109.053, расположенной в 0,14 км юго-юго-западнее геодезического пункта с отметкой 36,39, в 0,61 км севернее водонапорной башни.

От точки 108-109.053 граница идет по прямой в северо-северо-западном направлении на протяжении 0,10 км до точки 108-109.054, расположенной в 0,09 км западно-юго-западнее геодезического пункта с отметкой 36,39, в 0,24 км юго-юго-западнее геодезического пункта с отметкой 37,39.

От точки 108-109.054 граница идет по прямой в западно-юго-западном направлении на протяжении 1,00 км до точки 108-109.055, расположенной в 0,27 км севернее водонапорной башни, в 0,45 км северо-восточнее поворотной опоры линии электропередачи.

От точки 108-109.055 граница идет по прямой в северном направлении на протяжении 0,30 км до точки 108-109.056, расположенной в 0,64 км северо-северо-восточнее поворотной опоры линии электропередачи, в 0,57 км севернее водонапорной башни.

От точки 108-109.056 граница идет по прямой в восточном направлении на протяжении 0,07 км до точки 108-109.057, расположенной в 0,69 км северо-северо-восточнее поворотной опоры линии электропередачи, в 0,57 км севернее водонапорной башни.

От точки 108-109.057 граница идет по прямой в северном направлении на протяжении 0,22 км до точки 108-109.058, расположенной в 0,86 км северо-северо-восточнее поворотной опоры линии электропередачи, в 1,00 км западно-юго-западнее геодезического пункта с отметкой 40,02.

От точки 108-109.058 граница идет по прямой в западно-юго-западном направлении на протяжении 0,07 км до точки 108-109.059, расположенной в 0,82 км северо-северо-восточнее поворотной опоры линии электропередачи, в 1,07 км западно-юго-западнее геодезического пункта с отметкой 40,02.

От точки 108-109.059 граница идет по прямой в северном направлении на протяжении 0,15 км до точки 108-109.060, расположенной в 0,95 км северо-северо-восточнее поворотной опоры линии электропередачи, в 1,06 км западнее геодезического пункта с отметкой 40,02.

От точки 108-109.060 граница идет по прямой в восточно-северо-восточном направлении на протяжении 0,07 км до точки 108-109.061, расположенной в 0,99 км северо-северо-восточнее поворотной опоры линии электропередачи, в 0,99 км западнее геодезического пункта с отметкой 40,02.

От точки 108-109.061 граница идет по прямой в северном направлении на протяжении 0,12 км до точки 108-109.062, расположенной в 0,91 км восточно-юго-восточнее поворотной опоры линии электропередачи, в 1,01 км западнее геодезического пункта с отметкой 40,02.

От точки 108-109.062 граница идет по прямой в западно-юго-западном направлении на протяжении 0,08 км до точки 108-109.019, расположенной в 0,86 км юго-восточнее поворотной опоры линии электропередачи, в 1,08 км западнее геодезического пункта с отметкой 40,02.»;

в) абзацы двадцать второй – тридцать седьмой считать абзацами тридцать восьмым – пятьдесят третьим соответственно и изложить в следующей редакции:

«От точки 108-109.019 граница идет по прямой в юго-юго-восточном направлении на протяжении 0,08 км до точки 108-109.020, расположенной в 0,92 км юго-восточнее поворотной опоры линии электропередачи, в 0,58 км восточнее трансформатора.

От точки 108-109.020 граница идет в общем западно-юго-западном направлении вдоль подсобного хозяйства, оставляя его на территории муниципального образования «Город Таганрог», и далее по прямой на протяжении 0,57 км до точки 108-109.021, расположенной в 0,89 км северо-северо-западнее поворотной опоры линии электропередачи, в 0,14 км юго-юго-восточнее трансформатора.

От точки 108-109.021 граница идет в общем северо-северо-западном направлении вдоль лесополосы, оставляя ее на территории Неклиновского района, на протяжении 0,75 км до точки 108-109.022, находящейся у автодороги с усовершенствованным покрытием, в 0,03 км северо-восточнее геодезического пункта с отметкой 41,06, в 0,46 км восточно-юго-восточнее трансформатора.

От точки 108-109.022 граница идет в общем западном направлении вдоль автодороги с усовершенствованным покрытием, оставляя ее на территории муниципального образования «Город Таганрог», на протяжении 0,37 км до точки 108-109.023, расположенной у края этой дороги, в 0,21 км восточно-северо-восточнее геодезического пункта с отметкой 40,74, в 0,30 км южнее трансформатора;

От точки 108-109.023 граница идет в общем северо-северо-западном направлении, пересекая автодорогу с усовершенствованным покрытием, и далее вдоль полевой дороги, оставляя ее на территории Неклиновского района, на протяжении 1,18 км до точки 108-109.024, расположенной в 0,48 км восточнее геодезического пункта с отметкой 39,04, в 0,61 км восточно-юго-восточнее поворотной опоры линии электропередачи.

От точки 108-109.024 граница идет по прямой в западно-северо-западном направлении вдоль полевой дороги, оставляя ее на территории Неклиновского района, на протяжении 0,08 км до точки 108-109.025, расположенной у развилки полевых дорог, в 0,41 км восточно-северо-восточнее геодезического пункта с отметкой 39,04, в 0,53 км восточно-юго-восточнее поворотной опоры линии электропередачи.

От точки 108-109.025 граница идет в общем западно-юго-западном направлении, пересекая полевую дорогу и далее вдоль полевой дороги, оставляя ее на территории муниципального образования "Город Таганрог", на протяжении 0,40 км до точки 108-109.026, расположенной у развилки полевых дорог, в 0,03 км севернее геодезического пункта с отметкой 39,04, в 0,35 км юго-юго-восточнее поворотной опоры линии электропередачи.

От точки 108-109.026 граница идет в общем юго-юго-восточном направлении между полевой дорогой и лесополосой на протяжении 1,00 км до точки 108-109.027, расположенной у края лесополосы, в 0,36 км западно-северо-западнее геодезического пункта с отметкой 40,74, в 0,43 км северо-северо-восточнее северо-восточного угла ограждения электроподстанции.

От точки 108-109.027 граница идет по прямой в восточно-северо-восточном направлении, пересекая полевую дорогу, на протяжении 0,02 км до точки 108-109.028, расположенной у этой полевой дороги, в 0,35 км западно-северо-западнее геодезического пункта с отметкой 40,74, в 0,44 км северо-северо-восточнее северо-восточного угла ограждения электроподстанции.

От точки 108-109.028 граница идет в общем юго-юго-восточном направлении вдоль полевой дороги, оставляя ее на территории муниципального образования "Город Таганрог", и далее по прямой, пересекая автодорогу с усовершенствованным покрытием, на протяжении 0,23 км до точки 108-109.029, расположенной у этой автодороги, в 0,25 км западнее геодезического пункта с отметкой 40,74, в 0,29 км северо-восточнее северо-восточного угла ограждения электроподстанции.

От точки 108-109.029 граница идет в общем западно-юго-западном направлении вдоль автодороги с усовершенствованным покрытием, оставляя ее на территории муниципального образования "Город Таганрог", на протяжении 1,19 км до точки 108-109.030, расположенной у этой дороги, в 0,52 км западно-юго-западнее трансформатора, в 0,52 км западнее поворотной опоры линии электропередачи.

От точки 108-109.030 граница идет в общем северо-северо-западном направлении, пересекая автодорогу с усовершенствованным покрытием, и далее между автодорогой с покрытием и лесополосой на протяжении 0,90 км до точки 108-109.031, расположенной вблизи южного угла квартала садовых участков, в 1,21 км западно-юго-западнее геодезического пункта с отметкой 39,04, в 0,75 км юго-восточнее поворотной опоры линии электропередачи.

От точки 108-109.031 граница идет в северо-северо-западном направлении между лесополосой и кварталами садовых участков на протяжении 0,70 км до точки 108-109.032, расположенной в 0,36 км восточно-северо-восточнее поворотной опоры линии электропередачи, в 0,05 км юго-западнее поворотной опоры линии электропередачи.

От точки 108-109.032 граница идет в восточно-северо-восточном направлении вдоль северной стороны кварталов садовых участков, оставляя их на территории муниципального образования "Город Таганрог", на протяжении 1,13 км до точки 108-109.033, расположенной в 0,38 км северо-северо-западнее геодезического пункта с отметкой 39,04, в 0,06 км западно-юго-западнее поворотной опоры линии электропередачи.

От точки 108-109.033 граница идет в общем северо-северо-западном направлении вдоль автодороги с покрытием, оставляя ее на территории муниципального образования "Город Таганрог" и далее пересекая автодорогу с усовершенствованным покрытием, на протяжении 0,46 км до точки 108-109.034, расположенной у пересечения автодороги с усовершенствованным покрытием и улучшенной грунтовой дороги, в 0,11 км северо-восточнее павильона на остановке автобуса, в 0,05 км северо-северо-западнее геодезического пункта с отметкой 37,55.

От точки 108-109.034 граница идет в общем северо-восточном направлении, пересекая улучшенную грунтовую дорогу, и далее вдоль автодороги с усовершенствованным покрытием, оставляя ее на территории муниципального образования "Город Таганрог", на протяжении 0,42 км до точки 108-109.035, расположенной у этой дороги, в 0,24 км юго-западнее железобетонной трубы под дорогой диаметром 2,5 метра, в 0,43 км северо-восточнее геодезического пункта с отметкой 37,55.

г) абзацы тридцать восьмой – пятьдесят девятый считать абзацами пятьдесят четвертым – семьдесят пятым соответственно

7) приложение 29 изложить в редакции согласно приложению 5 к настоящему Областному закону;

8) в приложении 30:

а) абзацы шестой - пятнадцатый изложить в следующей редакции:

От точки 106-107.028 граница идет по прямой в юго-восточном направлении вдоль юго-западных ограждений садовых участков, оставляя их на территории Самбекского

сельского поселения, на протяжении 0,35 км до точки 106-107.029, расположенной в 0,56 км северо-северо-западнее геодезического пункта с отметкой 39,42, в 0,37 км западно-северо-западнее поворотной опоры линии электропередачи.

От точки 106-107.029 граница идет по прямой в южном направлении вдоль западных ограждений садовых участков, оставляя их на территории Самбекского сельского поселения, на протяжении 0,21 км до точки 106-107.030, расположенной в 0,37 км северо-северо-западнее геодезического пункта с отметкой 39,42, в 0,39 км западно-юго-западнее поворотной опоры линии электропередачи.

От точки 106-107.030 граница идет по прямой в восточном направлении вдоль южных ограждений садовых участков, оставляя их на территории Самбекского сельского поселения, на протяжении 0,13 км до точки 106-107.031, расположенной в 0,33 км северо-северо-западнее геодезического пункта с отметкой 39,42, в 0,25 км западно-юго-западнее поворотной опоры линии электропередачи.

От точки 106-107.031 граница идет по прямой в северо-северо-восточном направлении на протяжении 0,07 км до точки 106-107.032, расположенной в 0,39 км севернее геодезического пункта с отметкой 39,42, в 0,22 км западнее поворотной опоры линии электропередачи.

От точки 106-107.032 граница идет в общем юго-восточном направлении вдоль южных ограждений садовых участков, оставляя их на территории Самбекского сельского поселения, на протяжении 0,09 км до точки 106-107.033, расположенной в 0,30 км северо-северо-западнее геодезического пункта с отметкой 30,0, в 0,44 км западно-северо-западнее геодезического пункта с отметкой 37,3.

От точки 106-107.033 граница идет по прямой в восточно-северо-восточном направлении на протяжении 0,08 км до точки 106-107.034, расположенной в 0,30 км северо-северо-западнее геодезического пункта с отметкой 30,0, в 0,39 км западно-северо-западнее геодезического пункта с отметкой 37,3.

От точки 106-107.034 граница идет по прямой в юго-юго-восточном направлении вдоль западных ограждений садовых участков, оставляя их на территории Самбекского сельского поселения, на протяжении 0,11 км до точки 106-107.035, расположенной в 0,20 км севернее геодезического пункта с отметкой 30,0, в 0,31 км западно-северо-западнее геодезического пункта с отметкой 37,3.

От точки 106-107.035 граница идет по прямой в восточно-юго-восточном направлении, пересекая линию электропередачи, на протяжении 0,18 км до точки 106-107.036, расположенной у развилки полевых дорог в 0,18 км северо-восточнее геодезического пункта с отметкой 30,0, в 0,14 км западнее геодезического пункта с отметкой 37,3.

От точки 106-107.036 граница идет по прямой в юго-юго-восточном направлении, пересекая автодорогу с усовершенствованным покрытием, на протяжении 0,08 км до точки 106-107.037, расположенной у пересечения автодороги с усовершенствованным покрытием и улучшенной грунтовой дороги, в 0,17 км восточно-северо-восточнее геодезического пункта с отметкой 30,0, в 0,13 км юго-западнее геодезического пункта с отметкой 37,3.

От точки 106-107.037 граница идет по прямой в восточно-северо-восточном направлении вдоль полосы отвода автодороги с усовершенствованным покрытием, оставляя ее на территории Самбекского сельского поселения, на протяжении 0,36 км до точки 106-107.038, расположенной у пересечения автодороги с усовершенствованным покрытием и автомобильной дороги с покрытием, в 0,08 км юго-западнее геодезического пункта с отметкой 46,93, в 0,24 км восточно-северо-восточнее геодезического пункта с отметкой 37,3.

б) дополнить новыми абзацами шестнадцатым – семнадцатым следующего содержания:

От точки 106-107.038 граница идет в общем северо-восточном направлении, пересекая дорогу с покрытием, вдоль полосы отвода автомобильной дороги с усовершенствованным покрытием, оставляя ее на территории Самбекского сельского поселения, на протяжении 2,37 км до точки 106-107.061, расположенной в 0,57 км северо-северо-западнее

геодезического пункта с отметкой 55,54, в 0,02 км западнее геодезического пункта с отметкой 71,6.

От точки 106-107.061 граница идет в общем северо-восточном направлении вдоль полосы отвода автомобильной дороги с усовершенствованным покрытием, оставляя ее на территории Самбекского сельского поселения, на протяжении 3,26 км до точки 26.083, расположенной в 0,65 км восточно-северо-восточнее кургана высотой 3 м и в 1,00 км юго-западнее пересечения автодороги с усовершенствованным покрытием и автомобильной дороги с покрытием.

г) абзацы шестнадцатый – тридцать девятый считать абзацами восемнадцатым – сорок первым соответственно.

Статья 3

Настоящий Областной закон вступает в силу со дня его официального опубликования.

Губернатор Ростовской области

В.Ю. Голубев

**Председатель Городской
Думы города Таганрога**

Ю.В. Стефанов

Приложение 1
к Областному закону
«О внесении изменений в Областные законы
«Об установлении границы и наделении
статусом городского округа муниципального
образования «Город Таганрог»
и «Об установлении границ и наделении
соответствующим статусом муниципального
образования «Неклиновский район»
и муниципальных образований в его составе»

«Приложение 1
к Областному закону
«Об установлении границы и наделении
статусом городского округа
муниципального образования
«Город Таганрог»

**КАРТА-СХЕМА ГРАНИЦЫ МУНИЦИПАЛЬНОГО ОБРАЗОВАНИЯ
«ГОРОД ТАГАНРОГ»**

Карта-схема границы муниципального образования "Город Таганрог"

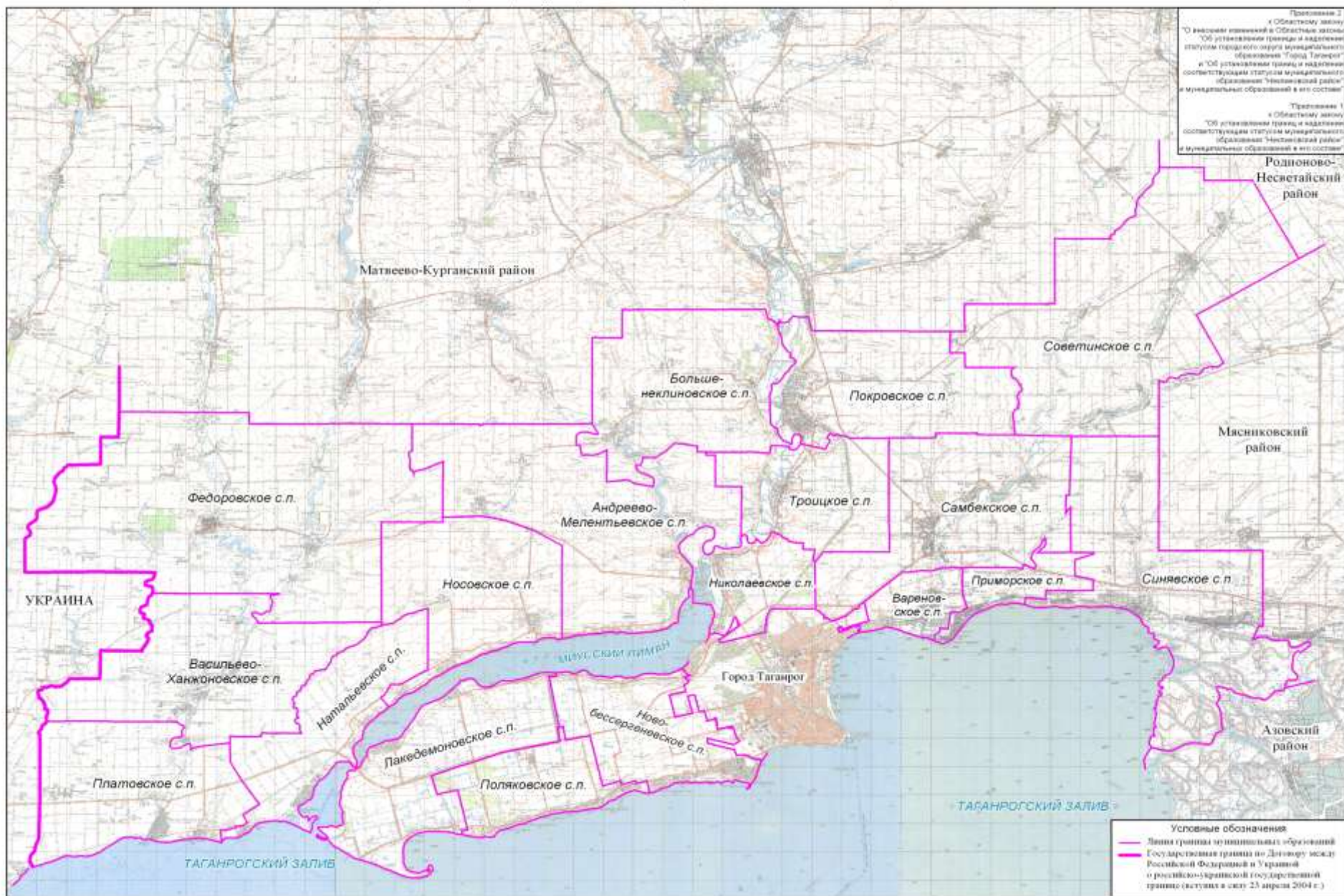


Приложение 2
к Областному закону
«О внесении изменений в Областные законы
«Об установлении границы и наделении
статусом городского округа муниципального
образования «Город Таганрог»
и «Об установлении границ и наделении
соответствующим статусом муниципального
образования «Неклиновский район»
и муниципальных образований в его составе»

«Приложение 1
к Областному закону
«Об установлении границ и наделении
соответствующим статусом муниципального
образования «Неклиновский район»
и муниципальных образований в его составе»

**КАРТА-СХЕМА ГРАНИЦЫ МУНИЦИПАЛЬНОГО ОБРАЗОВАНИЯ
«НЕКЛИНОВСКИЙ РАЙОН»**

Карта-схема границы муниципального образования "Неклиновский район"



Приложение 3
к Областному закону
«О внесении изменений в Областные законы
«Об установлении границы и наделении
статусом городского округа муниципального
образования «Город Таганрог»
и «Об установлении границ и наделении
соответствующим статусом муниципального
образования «Неклиновский район»
и муниципальных образований в его составе»

«Приложение 7
к Областному закону
«Об установлении границ и наделении
соответствующим статусом муниципального
образования «Неклиновский район»
и муниципальных образований в его составе»

**КАРТА-СХЕМА ГРАНИЦЫ МУНИЦИПАЛЬНОГО ОБРАЗОВАНИЯ
«ВАРЕНОВСКОЕ СЕЛЬСКОЕ ПОСЕЛЕНИЕ»**

Карта-схема границы муниципального образования "Варенковское сельское поселение"

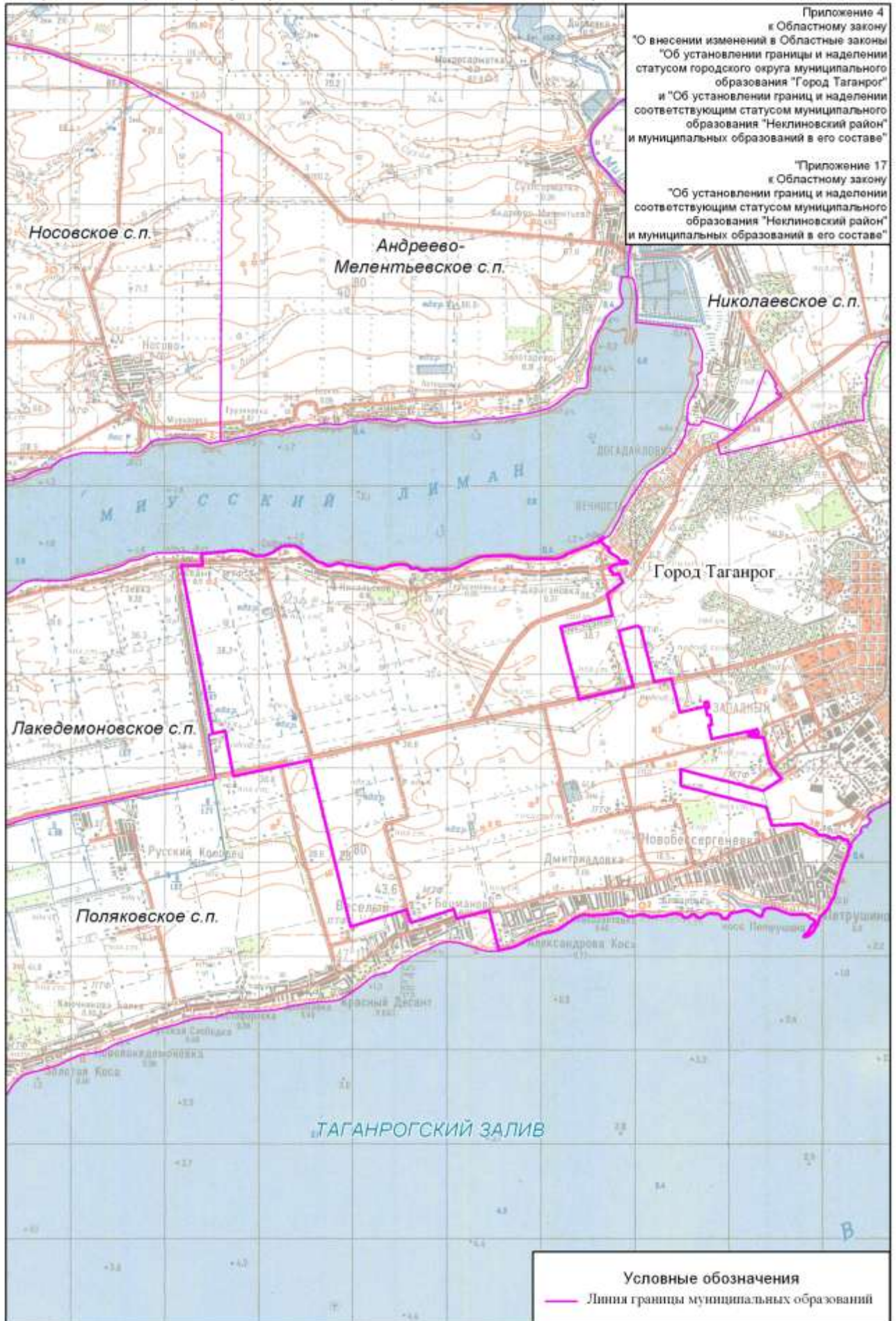


Приложение 4
к Областному закону
«О внесении изменений в Областные законы
«Об установлении границы и наделении
статусом городского округа муниципального
образования «Город Таганрог»
и «Об установлении границ и наделении
соответствующим статусом муниципального
образования «Неклиновский район»
и муниципальных образований в его составе»

«Приложение 17
к Областному закону
«Об установлении границ и наделении
соответствующим статусом муниципального
образования «Неклиновский район»
и муниципальных образований в его составе»

**КАРТА-СХЕМА ГРАНИЦЫ МУНИЦИПАЛЬНОГО ОБРАЗОВАНИЯ
«НОВОБЕССЕРГЕНЕВСКОЕ СЕЛЬСКОЕ ПОСЕЛЕНИЕ»**

Карта-схема границы муниципального образования "Новобессергеновское сельское поселение"

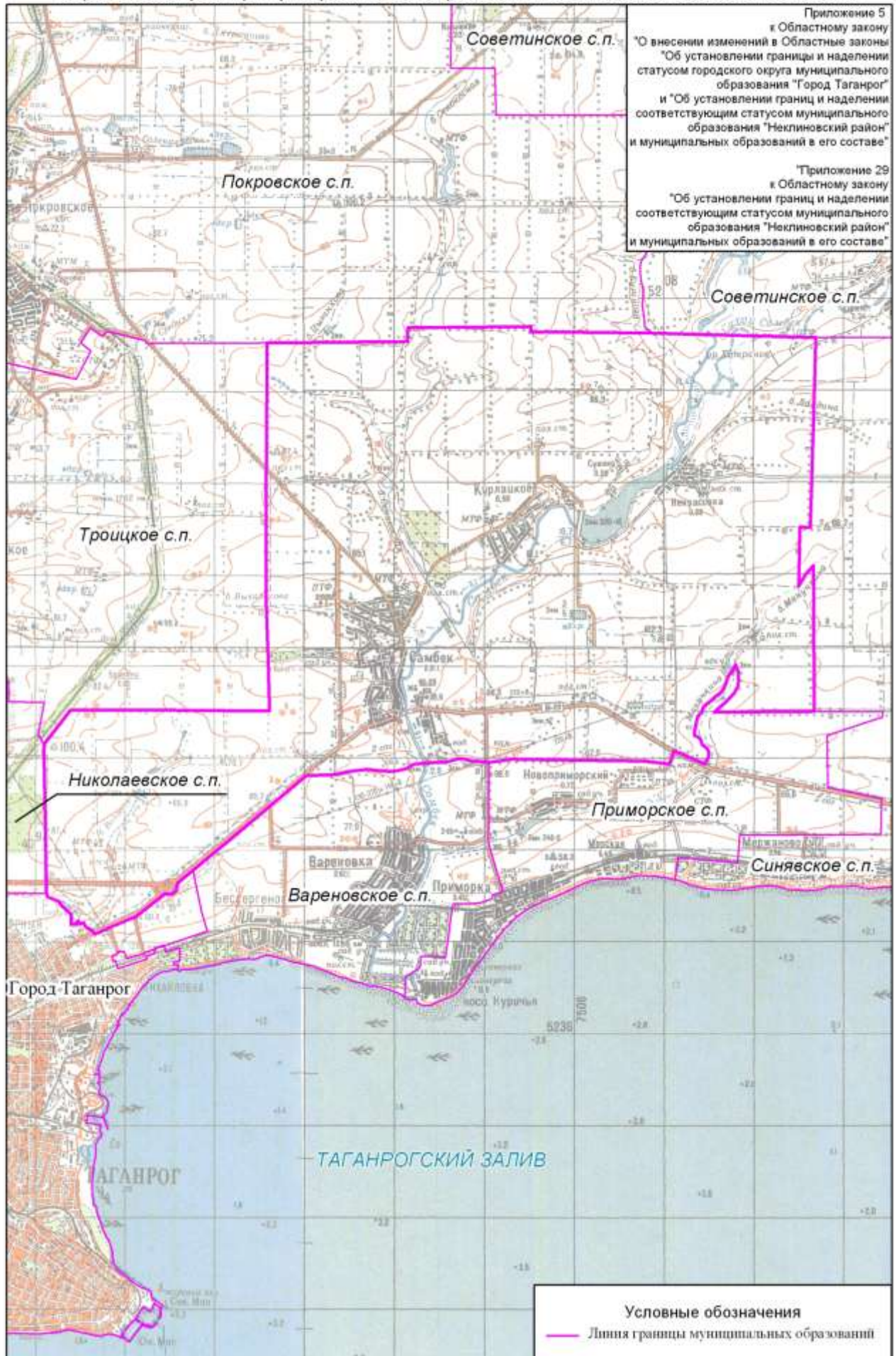


Приложение 5
к Областному закону
«О внесении изменений в Областные законы
«Об установлении границы и наделении
статусом городского округа муниципального
образования «Город Таганрог»
и «Об установлении границ и наделении
соответствующим статусом муниципального
образования «Неклиновский район»
и муниципальных образований в его составе»

«Приложение 29
к Областному закону
«Об установлении границ и наделении
соответствующим статусом муниципального
образования «Неклиновский район»
и муниципальных образований в его составе»

**КАРТА-СХЕМА ГРАНИЦЫ МУНИЦИПАЛЬНОГО ОБРАЗОВАНИЯ «САМБЕКСКОЕ
СЕЛЬСКОЕ ПОСЕЛЕНИЕ»**

Карта-схема границы муниципального образования "Самбекское сельское поселение"



Порядок
учета предложений по проекту Решения Городской Думы города Таганрога
«О внесении в Законодательное Собрание Ростовской области в порядке
законодательной инициативы проекта областного закона «О внесении изменений
в Областные законы «Об установлении границы и наделении статусом городского
округа муниципального образования «Город Таганрог» и «Об установлении границ и
наделении соответствующим статусом муниципального образования
«Неклиновский район» и муниципальных образований в его составе»
и участия граждан в его обсуждении

1. Настоящий порядок принят в целях обеспечения учета предложений граждан, проживающих на территории города Таганрога по проекту Решения Городской Думы города Таганрога «О внесении в Законодательное Собрание Ростовской области в порядке законодательной инициативы проекта областного закона «О внесении изменений в Областные законы «Об установлении границы и наделении статусом городского округа муниципального образования «Город Таганрог» и «Об установлении границ и наделении соответствующим статусом муниципального образования «Неклиновский район» и муниципальных образований в его составе».

2. Участие граждан в обсуждении проекта Решения Городской Думы города Таганрога «О внесении в Законодательное Собрание Ростовской области в порядке законодательной инициативы проекта областного закона «О внесении изменений в Областные законы «Об установлении границы и наделении статусом городского округа муниципального образования «Город Таганрог» и «Об установлении границ и наделении соответствующим статусом муниципального образования «Неклиновский район» и муниципальных образований в его составе» осуществляется в ходе публичных слушаний, проводимых в порядке, предусмотренном Положением «О порядке проведения публичных слушаний в городе Таганроге», утвержденным Решением Городской Думы города Таганрога от 29.09.2005 № 117.

Решение Городской Думы города Таганрога от 29.09.2005 № 117 «Об утверждении Положения «О порядке проведения публичных слушаний в городе Таганроге» подлежит одновременному опубликованию с официальным опубликованием Решения Городской Думы города Таганрога «Об утверждении проекта Решения Городской Думы города Таганрога «О внесении в Законодательное Собрание Ростовской области в порядке законодательной инициативы проекта областного закона «О внесении изменений в Областные законы «Об установлении границы и наделении статусом городского округа муниципального образования «Город Таганрог» и «Об установлении границ и наделении соответствующим статусом муниципального образования «Неклиновский район» и муниципальных образований в его составе» и определении порядка учета предложений по нему и участия граждан в его обсуждении».

3. Предложения по проекту Решения Городской Думы города Таганрога «О внесении в Законодательное Собрание Ростовской области в порядке законодательной инициативы проекта областного закона «О внесении изменений в Областные законы «Об установлении границы и наделении статусом городского округа муниципального образования «Город Таганрог» и «Об установлении границ и наделении соответствующим статусом муниципального образования «Неклиновский район» и муниципальных образований в его составе» (далее – предложения) представляются в письменном виде по форме, установленной настоящим Порядком (приложение).

4. Предложения должны соответствовать следующим требованиям:

- касаться непосредственно содержания проекта Решения Городской Думы города Таганрога «О внесении в Законодательное Собрание Ростовской области в порядке законодательной инициативы проекта областного закона «О внесении изменений в Областные законы «Об установлении границы и наделении статусом городского округа муниципального образования «Город Таганрог» и «Об установлении границ и наделении соответствующим статусом муниципального образования «Неклиновский район» и муниципальных образований в его составе»;
- быть оформленными в виде статей или их структурных единиц (частей, пунктов, подпунктов, абзацев);
- быть точными, четкими и максимально информационно насыщенными;
- обеспечивать однозначное толкование;
- не допускать противоречие, несогласованность с иными статьями проекта Решения Городской Думы города Таганрога «О внесении в Законодательное Собрание Ростовской области в порядке законодательной инициативы проекта областного закона «О внесении изменений в Областные законы «Об установлении границы и наделении статусом городского округа муниципального образования «Город Таганрог» и «Об установлении границ и наделении соответствующим статусом муниципального образования «Неклиновский район» и муниципальных образований в его составе» или их структурными единицами.

5. Предложения направляются на имя Мэра города Таганрога через Комитет по архитектуре и градостроительству Администрации города Таганрога (347900, г. Таганрог, ул. Петровская, 73, комната № 505, телефон 312-836). Предложения также могут направляться в электронном виде по адресу: E-mail: isogede.ru.

Предложения принимаются ежедневно, кроме субботы и воскресенья, с 9.00 до 18.00 в течение двух недель со дня официального опубликования Решения Городской Думы города Таганрога «Об утверждении проекта Решения Городской Думы города Таганрога «О внесении в Законодательное Собрание Ростовской области в порядке законодательной инициативы проекта областного закона «О внесении изменений в Областные законы «Об установлении границы и наделении статусом городского округа муниципального образования «Город Таганрог» и «Об установлении границ и наделении соответствующим статусом муниципального образования «Неклиновский район» и муниципальных образований в его составе» и определении порядка учета предложений по нему и участия граждан в его обсуждении».

6. Все поступившие предложения рассматриваются на предмет их соответствия форме и требованиям, указанным в настоящем Порядке, а также на предмет целесообразности их применения в проекте областного закона «О внесении изменений в Областные законы «Об установлении границы и наделении статусом городского округа муниципального образования «Город Таганрог» и «Об установлении границ и наделении соответствующим статусом муниципального образования «Неклиновский район» и муниципальных образований в его составе».

7. Предложения, внесенные с нарушением срока, установленного настоящим Порядком, а также анонимные предложения (предложения без указания фамилии, имени, отчества, места жительства – для граждан) оставляются без рассмотрения.

8. Комитет по архитектуре и градостроительству Администрации города Таганрога анализирует поступившие предложения и дает заключение на предмет возможности их включения в проект Решения Городской Думы города Таганрога «О внесении в Законодательное Собрание Ростовской области в порядке законодательной инициативы проекта областного закона «О внесении изменений в Областные законы «Об установлении границы и наделении статусом городского округа муниципального образования «Город Таганрог» и «Об установлении границ и наделении соответствующим статусом муниципального образования «Неклиновский район» и муниципальных образований в его

составе», а также обобщает итоги публичных слушаний и дает заключение по итогам их проведения. Подготовка заключения по поступившим предложениям и подготовка заключения по итогам публичных слушаний производятся в 10-дневный срок со дня окончания срока приема предложений и со дня получения протокола публичных слушаний соответственно.

Заключение по поступившим предложениям и заключение по итогам публичных слушаний подлежат рассмотрению на заседании постоянной комиссии Городской Думы города Таганрога по местному самоуправлению.

9. Результаты рассмотрения предложений по проекту Решения Городской Думы города Таганрога «О внесении в Законодательное Собрание Ростовской области в порядке законодательной инициативы проекта областного закона «О внесении изменений в Областные законы «Об установлении границы и наделении статусом городского округа муниципального образования «Город Таганрог» и «Об установлении границ и наделении соответствующим статусом муниципального образования «Неклиновский район» и муниципальных образований в его составе» и итоги участия граждан в его обсуждении (итоги публичных слушаний) утверждаются Решением Городской Думы города Таганрога. Данное Решение Городской Думы города Таганрога подлежит официальному опубликованию.

**Приложение
к Порядку учета предложений по проекту
Решения Городской Думы города Таганрога
«О внесении в Законодательное Собрание
Ростовской области в порядке законодательной
инициативы проекта областного закона
«О внесении изменений в Областные законы
«Об установлении границы и наделении
статусом городского округа муниципального
образования «Город Таганрог»
и «Об установлении границ и наделении
соответствующим статусом муниципального
образования «Неклиновский район»
и муниципальных образований в его составе»»**

**Мэру города Таганрога
Прасолову В.А.**

фамилия, имя, отчество и адрес места жительства гражданина, телефон;

ПРЕДЛОЖЕНИЯ

по проекту Решения Городской Думы города Таганрога «О внесении в Законодательное Собрание Ростовской области в порядке законодательной инициативы проекта областного закона «О внесении изменений в Областные законы «Об установлении границы и наделении статусом городского округа муниципального образования «Город Таганрог» и «Об установлении границ и наделении соответствующим статусом муниципального образования «Неклиновский район» и муниципальных образований в его составе»

№ п/п	Статья (часть, пункт, подпункт, абзац статьи) проекта Решения Городской Думы города Таганрога «О внесении в Законодательное Собрание Ростовской области в порядке законодательной	Предлагаемый текст статьи (части, пункта, подпункта, абзаца статьи) проекта Решения Городской Думы города Таганрога «О внесении в Законодательное Собрание Ростовской области в порядке законодатель-	Мотивированное обоснование, ссылка на закон, нормативный правовой акт
----------	---	---	---

	<p>инициативы проекта областного закона «О внесении изменений в Областные законы «Об установлении границы и наделении статусом городского округа муниципального образования «Город Таганрог» и «Об установлении границ и наделении соответствующим статусом муниципального образования «Неклиновский район» и муниципальных образований в его составе»</p>	<p>ной инициативы проекта Областного закона «О внесении изменений в Областные законы «Об установлении границы и наделении статусом городского округа муниципального образования «Город Таганрог» и «Об установлении границ и наделении соответствующим статусом муниципального образования «Неклиновский район» и муниципальных образований в его составе»</p>	

Дата
Подпись